

20

INFORME DE SOSTENIBILIDAD

25



ÍNDICE

PRINCIPALES CIFRAS 2025



01



SOBRE ESTE INFORME

Acerca del Informe

Mensaje de la Gerencia General

02



NOSOTROS

¿Quiénes somos?

Nuestro equipo

Productos sostenibles, innovadores y tecnología

Grupos de interés y temas materiales

Estrategia de sostenibilidad

Afiliaciones

Certificaciones

03



CONSTRUIAMOS PROSPERIDAD

Ética corporativa

Cumplimiento

Gobierno Corporativo

Posicionamiento de la industria

Clientes

Gestión de la cadena de valor

Posicionamiento de la Industria

04



CONSTRUIAMOS UN MEJOR PLANETA

Cambio climático

Economía circular

Recursos hídricos y biodiversidad

05



CONSTRUIAMOS COMUNIDADES SOSTENIBLES

Seguridad y salud en el trabajo

Bienestar y desarrollo de los empleados

Diversidad e inclusión

Relacionamiento con comunidades y valor compartido

Derechos Humanos

06



TABLA DE INDICADORES

Tabla de contenidos GRI



Principales cifras 2025

MEDIO AMBIENTE

697,136,87

tCO2e de emisiones

98%

de residuos desviados de vertederos

-53%

Reducción del consumo de energía



Obtención del sello Basura Cero Nivel Oro



Desarrollo del primer saco de cemento biodegradable de Colombia, ECOSAC

SOCIAL

2,51

Tasa de lesiones por accidente laboral registrable

95%

del gasto de proveedores destinado a empresas nacionales

100%

tasa de regreso de permisos de maternidad o paternidad

11,329 hrs.

de formación

33,292

personas impactadas por los programas de responsabilidad social

0 multas

casos de discriminación

101

nuevas contrataciones

GOBERNANZA

0 multas

por faltas al cumplimiento normativo

1,096,419 t

de cemento vendido

468,366 m³

concreto vendido

Ingresos de

\$ 551,48

miles de millones de pesos colombianos

PRINCIPALES CIFRAS 2025

SOBRE ESTE INFORME

NOSOTROS

CONSTRUIMOS PROSPERIDAD

CONSTRUIMOS UN MEJOR PLANETA

CONSTRUIMOS COMUNIDADES SOSTENIBLES

TABLA DE CONTENIDOS GRI

1

2

3

4

5

6



SOBRE ESTE INFORME

01

- > Acerca del Informe
- > Mensaje de la Gerencia General

Acerca de este informe

GRI 2-2, 2-3, 2-4, 2-5

Desde Ultracem presentamos nuestro Informe de Sostenibilidad 2025, donde divulgamos nuestro desempeño ambiental, social y de gobierno corporativo, alineados a los asuntos materiales de modelo de negocio y a la gestión de las principales necesidades y expectativas de los grupos de interés.

A través de las páginas de este Informe, te invitamos a descubrir la gestión realizada para la consecución de nuestras metas, así como los retos superados y los hitos que nos impulsan a construir un mundo mejor.

Sabemos que nuestro impacto va más allá de nuestras operaciones de cemento y concreto, impulsamos el desarrollo sostenible y responsable a lo largo de nuestra cadena de valor. Con cada saco de cemento y camión de concreto, reafirmamos nuestro propósito de construir un mundo mejor para todos.

Estándares de referencia

Este Informe ha sido elaborado en referencia con los Estándares de la **Global Reporting Initiative** (GRI) en su versión vigente a 2026, garantizando transparencia, comparabilidad y rigurosidad en la divulgación de nuestra gestión.

Alcance

El alcance de este Informe es la gestión de ULTRACEM S.A.S & FILIALES EN COLOMBIA, sociedades 100% de capital privado con domicilio en Galapa, Atlántico.

Periodo

La información contenida en este informe abarca el período comprendido entre el 1 de enero y el 31 de diciembre de 2025.

Punto de contacto

+57 605 317 7120
01 8000 123 987
servicioalcliente@ultracem.co
www.ultracem.co

PRINCIPALES CIFRAS 2025

SOBRE ESTE INFORME

NOSOTROS

CONSTRUIMOS PROSPERIDAD

CONSTRUIMOS UN MEJOR PLANETA

CONSTRUIMOS COMUNIDADES SOSTENIBLES

TABLA DE CONTENIDOS GRI

1

2

3

4

5

6

CARTA DE LA GERENCIA GENERAL

GRI 2-22

2025

Estimados grupos de interés:

Es un honor para mí compartir con ustedes nuestro Informe de Sostenibilidad 2025, un documento que va más allá de las cifras: es el testimonio de nuestra evolución y del compromiso inquebrantable que tenemos con el Caribe y con toda Colombia. En Ultracem, entendemos que nuestro rol no es solo fabricar materiales de construcción, sino ser agentes de una transformación social y ambiental que perdure en el tiempo.

El 2025 marcó un hito histórico para nuestra compañía y para el sector. Me enorgullece profundamente anunciar que nos convertimos en la primera empresa de la industria del cemento y el concreto en Colombia en recibir el Sello de Sostenibilidad en categoría Platino, otorgado por el Icontec. Esta máxima distinción no es una meta alcanzada, sino la validación de un modelo de gestión que prioriza el bienestar de nuestros colaboradores, el desarrollo de nuestras comunidades y la transparencia con nuestros proveedores y clientes. Ser pioneros en esta certificación refuerza nuestra “licencia para operar” con los más altos estándares éticos y técnicos.

Nuestra visión de futuro está intrínsecamente ligada a la acción climática. Bajo esta premisa, consolidamos “Camino a Cero”, una iniciativa que representa la máxima evolución de nuestro modelo operativo hacia una Economía Circular de Ciclo Cerrado (**Closed-Loop**). No se trata simplemente de gestionar residuos; es una innovación sistémica que nos permite desvincular el crecimiento de nuestra producción del impacto ambiental.

Los resultados de este año son contundentes:

Logramos un desvío de vertederos del 99%, gracias a una red de simbiosis industrial que transforma pasivos ambientales de otras industrias en materias primas secundarias para nuestro cemento.

Redujimos la generación absoluta de residuos en la fuente en un 33%.

Obtuvimos la Certificación del Sistema de Gestión **Zero Waste** (Basura Cero), la cual acredita con total rigor técnico que aprovechamos el 98,6% de nuestros materiales.

Estos logros están respaldados por auditorías de tercera parte, garantizando que cada dato aquí consignado es fiel a nuestra realidad operativa.

En Ultracem creemos firmemente que construir no es solo levantar estructuras, es cimentar esperanza y sostenibilidad. Agradezco a cada uno de nuestros colaboradores por su pasión y a ustedes, nuestros aliados, por confiar en este camino que apenas comienza.

Cordialmente,
Julián Vásquez Arango,
Gerente General

Ultracem S.A.S.

PRINCIPALES CIFRAS 2025

SOBRE ESTE INFORME

NOSOTROS

CONSTRUIMOS PROSPERIDAD

CONSTRUIMOS UN MEJOR PLANETA

CONSTRUIMOS COMUNIDADES SOSTENIBLES

TABLA DE CONTENIDOS GRI

1

2

3

4

5

6



02

- > Quienes somos
- > Nuestro equipo
- > Productos sostenibles, innovadores y tecnología
- > Grupos de interés y temas materiales
- > Estrategia de sostenibilidad
- > Afiliaciones
- > Certificaciones

Quienes somos

GRI 2-1, 2-6

Somos una empresa de cemento, concreto y mortero con 14 años de historia. Nacimos de la experiencia de tres generaciones con la más amplia trayectoria en la industria cementera, inspirados por la convicción y el anhelo de construir un mejor país.

Ofrecemos soluciones integrales para la industria de la construcción en Colombia y América Latina, somos amigos de constructores, concreteros, prefabricadores, ferreteros, maestros de obra y albañiles que encuentran en nosotros su aliado para construir grandes obras que aporten al desarrollo de las comunidades.

Misión

Somos una compañía multilatina productora de cemento, concreto y mortero de alta calidad, que ofrece soluciones innovadoras para la industria de la construcción, generando experiencias únicas para nuestros clientes, bienestar para nuestros colaboradores y comunidades, respeto por el medio ambiente y rentabilidad para el negocio.

Visión 2027

Ser una compañía referente en el mercado, reconocida como un aliado estratégico de nuestros clientes y comprometida con el desarrollo sostenible.

Nuestros valores



INTEGRIDAD

Hacemos siempre lo correcto.

Somos dignos de confianza, actuamos con honestidad, transparencia, ética, haciendo siempre lo correcto incluso cuando nadie nos está mirando y aunque sea difícil.



COMPROMISO

Nos apasiona dar lo mejor de nosotros.

Nos inspira lo que hacemos, trabajamos para que todo sea posible, dando nuestro mayor esfuerzo y transformando realidades para satisfacer las necesidades de nuestros grupos de interés.



FLEXIBILIDAD

Los cambios son oportunidades.

Comprendemos que los cambios son nuevas oportunidades que impulsan nuestro crecimiento, somos ágiles, resilientes y proactivos.



RESPECTO

Promovemos la inclusión, el buen trato y la empatía.

Nuestras relaciones interpersonales están basadas en el respeto por las diferencias y el trato cortés y amable.

PRINCIPALES CIFRAS 2025

SOBRE ESTE INFORME

NOSOTROS

CONSTRUIMOS PROSPERIDAD

CONSTRUIMOS UN MEJOR PLANETA

CONSTRUIMOS COMUNIDADES SOSTENIBLES

TABLA DE CONTENIDOS GRI

UBICACIONES

Colombia

Siendo la sede central Galapa (Atlántico), contamos con múltiples centros de producción y logística.

Galapa, Atlántico | Cemento

Branquilla, Atlántico | Concreto

Santa Marta, Magdalena | Concreto

Cartagena, Bolívar | Concreto
Medellín, Antioquia | Concreto

Valledupar, Cesar | Concreto

Guatemala

Con una inversión superior a los \$40 millones de USD, inauguramos nuestra planta en Puerto San José, Escuintla.

Pto. San José, Escuintla | Cemento

DATOS DE LA EMPRESA

Nombre legal ULTRACEM S.A.S

Forma jurídica Capital privado

Ubicación de la sede central Km 2.5 Vía Cordialidad, Galapa, Atlántico, Colombia.

1

2

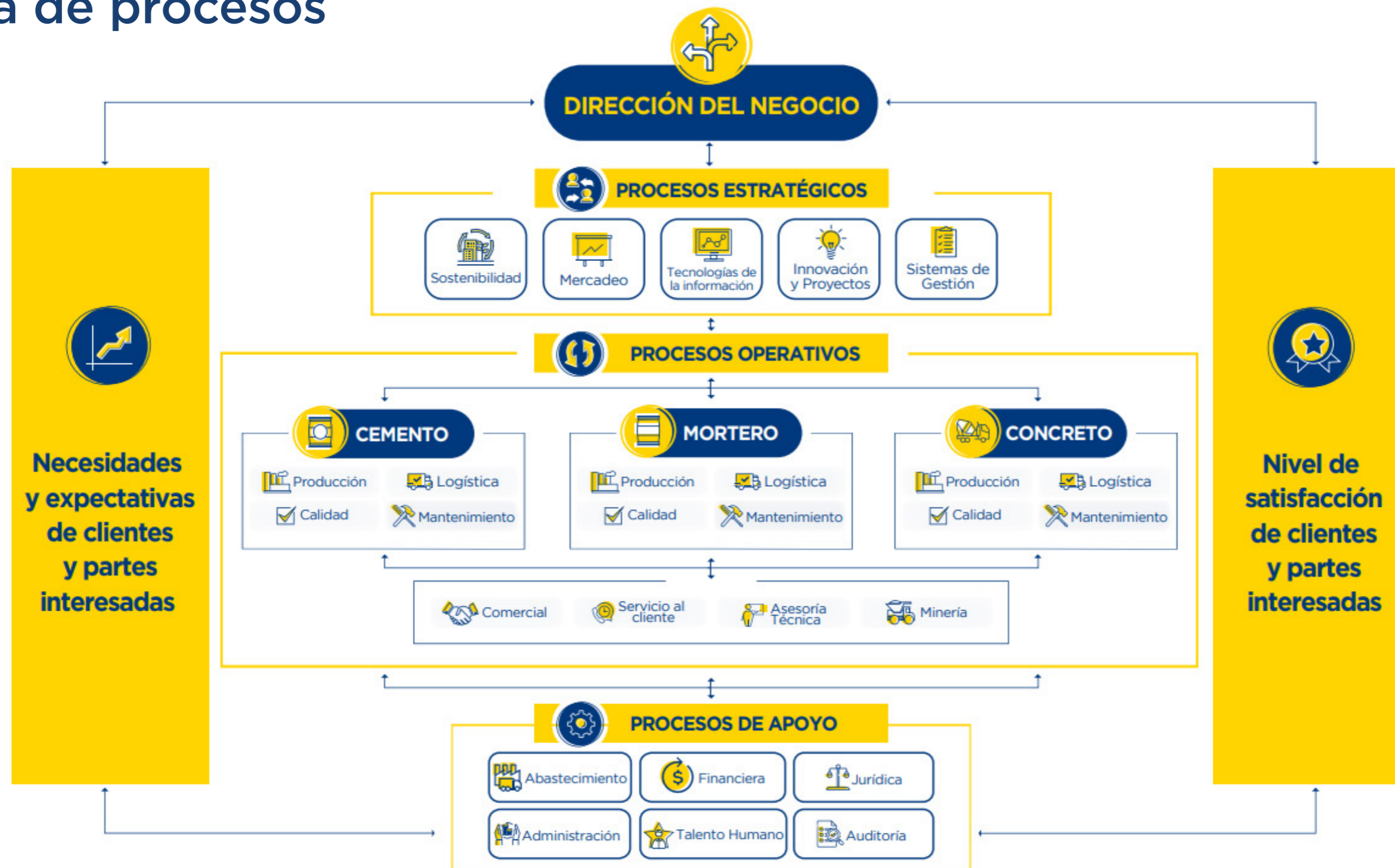
3

4

5

6

Mapa de procesos



PRINCIPALES
CIFRAS 2025

SOBRE
ESTE INFORME

NOSOTROS

CONSTRUIMOS
PROSPERIDAD

CONSTRUIMOS
UN MEJOR
PLANETA

CONSTRUIMOS
COMUNIDADES
SOSTENIBLES

TABLA DE
CONTENIDOS GRI

1

2

3

4

5

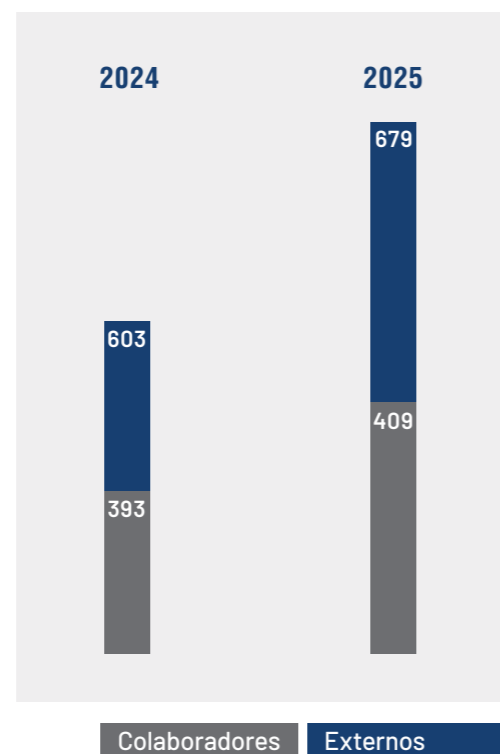
6

Nuestro equipo

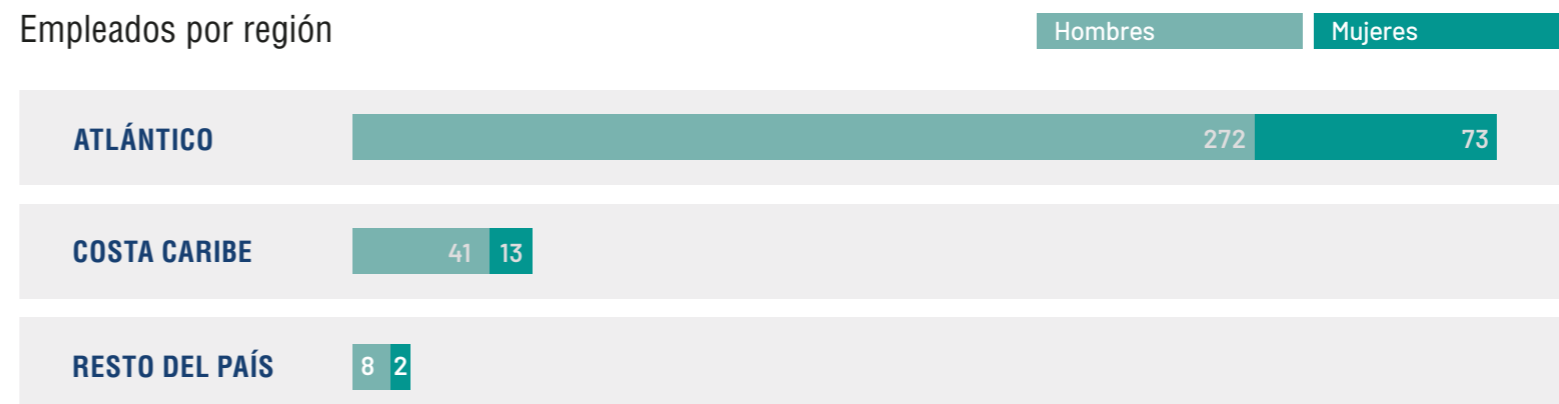
GRI 2-7, 2-8, 2-30, 405-1

En Ultracem valoramos cada uno de nuestros colaboradores, pues son parte vital de nuestra compañía y el alma de esta. Durante 2025 contamos con 409 empleados, 4% más que en el 2024, y con 616 trabajadores externos, 12% más que el año previo.

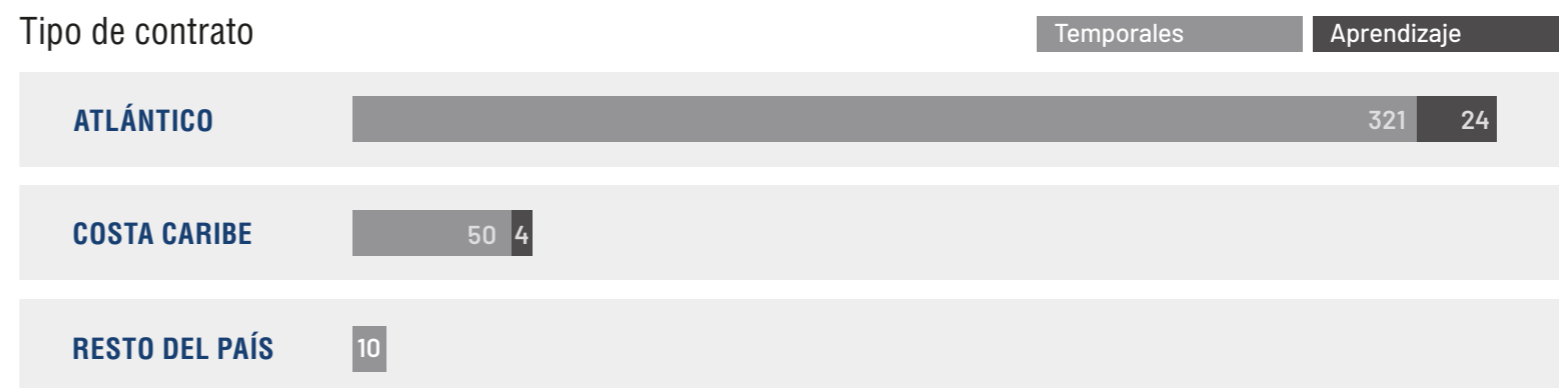
Evolución de trabajadores



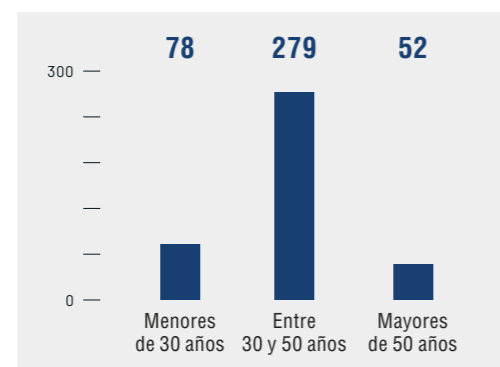
Empleados por región



Tipo de contrato



Diversidad de edad



Categoría



Al cierre del periodo no registramos convenios de negociación colectiva.

PRINCIPALES CIFRAS 2025

SOBRE ESTE INFORME

NOSOTROS

CONSTRUIMOS PROSPERIDAD

CONSTRUIMOS UN MEJOR PLANETA

CONSTRUIMOS COMUNIDADES SOSTENIBLES

TABLA DE CONTENIDOS GRI

1

2

3

4

5

6

Productos sostenibles, innovadores y tecnología

GRI 416-1, 416-2, 417-1, 417-2

En Ultracem ofrecemos una amplia variedad de productos que atienden las necesidades de nuestros clientes, todos en cumplimiento con las especificaciones técnicas (NTC 121) y estándares de calidad.



CEMENTOS

Disponemos de una amplia variedad de cementos, elaborados con materias primas de alta calidad y las últimas tecnologías.



CONCRETOS

Contamos con una variedad de concretos para diferentes usos. Tenemos un servicio de inteligencia y monitoreo de las condiciones del concreto, así nuestros clientes pueden conocer la resistencia, humedad, temperatura, etc.



MEZCLAS LISTAS

La combinación perfecta para que con solo agregar agua se pueda usar. Enfocado para la pega y pañetes de unidades de mampostería no estructural.



PEGANTES

Producto premezclado de base cementosa para cerámica o porcelanato.



MASILLA PARA DRYWALL

Masilla en polvo que solo requiere de agua para su aplicación. Producto diseñado para acabados finos y tratamiento de juntas de placas de yeso.

Todos nuestros productos cuentan con fichas técnicas y/o hojas de seguridad donde se muestran:

- Propiedades físicas y químicas.
- Origen de los materiales y porcentaje de contenido reciclado.
- Instrucciones de uso y recomendaciones de salud y seguridad.

- Forma de disponer correctamente el empaque (saco) según sus propiedades.

- Forma de actuar en caso de derrames considerando impactos en la salud y el medio ambiente.

Estas fichas se encuentran disponibles en nuestro [portal web](#) o mediante contacto con servicio al cliente. Igualmente, desde la plataforma de Campus Ultra

nuestros clientes pueden encontrar capacitaciones sobre el uso adecuado de los productos.

Durante el 2025 no registramos incumplimientos sobre salud, seguridad y etiquetado de los productos.

PRINCIPALES CIFRAS 2025

SOBRE ESTE INFORME

NOSOTROS

CONSTRUIMOS PROSPERIDAD

CONSTRUIMOS UN MEJOR PLANETA

CONSTRUIMOS COMUNIDADES SOSTENIBLES

TABLA DE CONTENIDOS GRI

1

2

3

4

5

6

Grupos de interés y temas materiales

GRI 2-29, 3-1, 3-2

En el 2024, renovamos nuestro análisis de materialidad e identificación de grupos de interés mediante entrevistas y encuestas, quienes fueron involucrados durante el proceso. De esta manera, en Ultracem mantenemos nuestras acciones de sostenibilidad alineadas a lo más relevante desde una perspectiva de impacto y visión de negocio.

La materialidad es la base de nuestra estrategia de sostenibilidad y nos permite alinear nuestras acciones hacia los Objetivos de Desarrollo Sostenible (ODS) de las Naciones Unidas.

GRUPO DE INTERÉS	OBJETIVO	MECANISMOS DE COMUNICACIÓN	FRECUENCIA DE COMUNICACIÓN
ACCIONISTAS Y JUNTA DIRECTIVA	Informar y deliberar sobre nuestro desempeño ASG y retorno de inversión.	Asambleas generales	Anual
		Informes de gestión	Trimestral
		Correo corporativo	Ocasional
AUTORIDADES AMBIENTALES	Garantizar el cumplimiento normativo y la gestión de licencias.	Plataformas gubernamentales	Semestral
		Informes de cumplimiento ambiental	Semestral
COMUNIDADES	Generar valor compartido, conocer y gestionar impactos locales y la licencia social.	Mesas de diálogo	Mensual
		Buzón PQRS	Permanente
GOBIERNOS	Articular proyectos de desarrollo regional y asegurar la alineación con políticas públicas de vivienda e infraestructura.	Mesas de trabajo	Trimestral
COLABORADORES	Fortalecer la cultura de seguridad, bienestar, desarrollo y de clima organizacional positivo.	Intranet	Permanente
		Boletines internos	Semanal
		Comités de convivencia	Mensual
AGENCIA NACIONAL DE MINERÍA	Reportar la ejecución de planes de trabajo y obras (PTO) y el pago de regalías por explotación.	Informes técnicos	Trimestral
		Portal SI.MINERO	Semestral
CLIENTES	Garantizar la satisfacción, calidad del producto y de atención.	Encuestas de satisfacción	Permanente
		Redes sociales	Permanente
PROVEEDORES Y CONTRATISTAS	Asegurar el cumplimiento de estándares de calidad, ética y seguridad industrial en la cadena de suministro.	Portales de proveedores	Mensual
		Reuniones de seguimiento	Ocasional
GREMIOS	Incidir en la política sectorial y compartir buenas prácticas.	Comités técnicos	Mensual
		Boletines	Mensual

PRINCIPALES CIFRAS 2025

SOBRE ESTE INFORME

NOSOTROS

CONSTRUIMOS PROSPERIDAD

CONSTRUIMOS UN MEJOR PLANETA

CONSTRUIMOS COMUNIDADES SOSTENIBLES

TABLA DE CONTENIDOS GRI

1

2

3

4

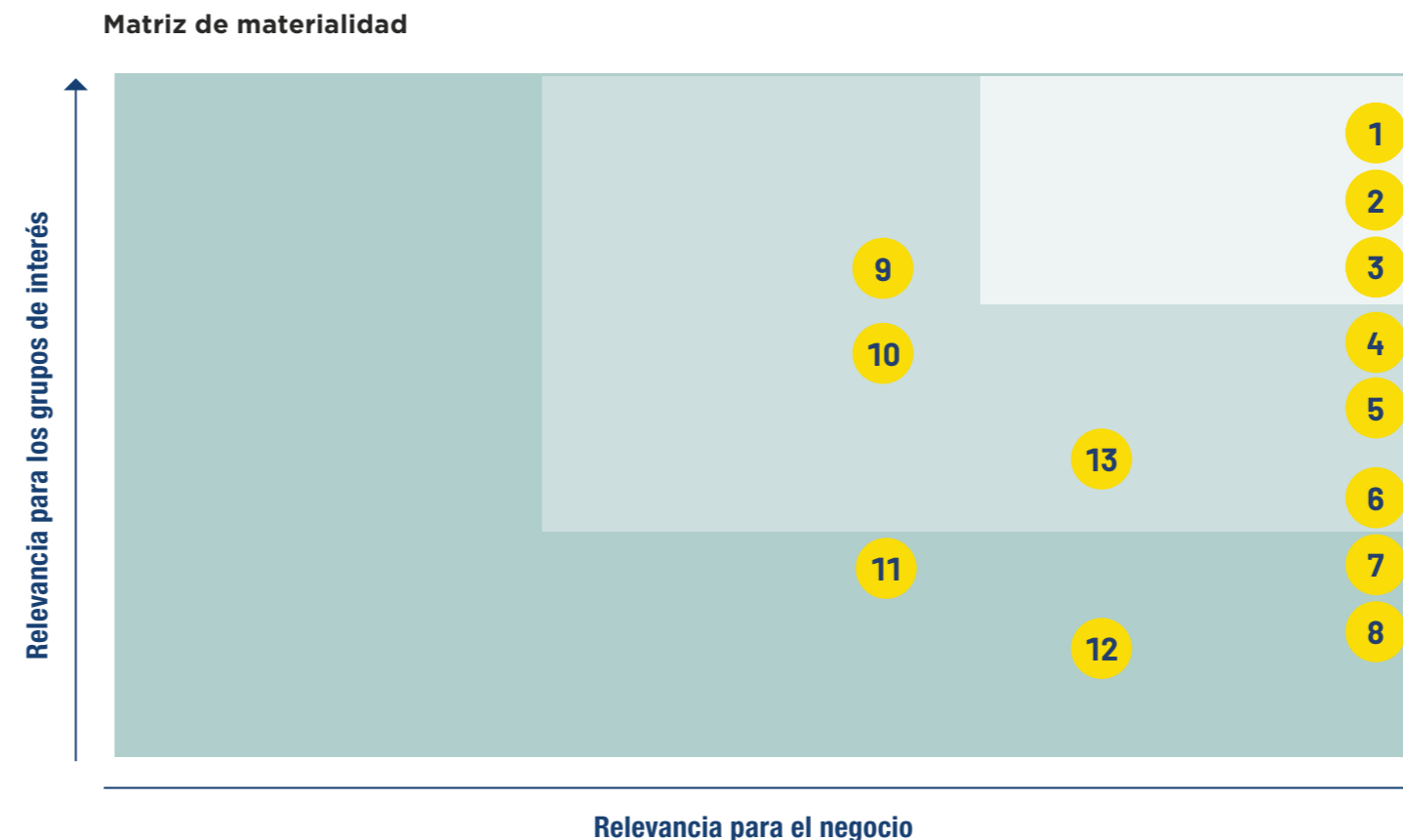
5

6

Nuestra matriz de materialidad fue realizada siguiendo las recomendaciones del Global Reporting Initiative (GRI) para el análisis de impacto.

Nuestro proceso para realizar el análisis de materialidad consistió en:

IDENTIFICACIÓN	1
Se identificaron los temas potencialmente materiales a raíz de estándares internacionales y documentos sectoriales.	
DEFINICIÓN	2
Se definieron los grupos de interés que participaron en el análisis.	
VALORIZACIÓN	3
Se realizaron entrevistas y encuestas para conocer el nivel de prioridad de cada tema.	



Temas prioritarios

- 1** Cambio climático
- 2** Economía circular
- 3** Productos sostenibles, innovación y tecnología

Temas relevantes

- 4** Relacionamiento con comunidades y valor compartido
- 5** Derechos humanos
- 6** Experiencia al cliente
- 9** Ecosistemas: recurso hídrico y biodiversidad
- 10** Seguridad y salud en el trabajo
- 13** Ética, cumplimiento y gobierno corporativo

Temas emergentes

- 7** Posicionamiento de la industria
- 8** Bienestar, desarrollo y motivación de los empleados
- 11** Diversidad e inclusión
- 12** Gestión de proveedores

PRINCIPALES CIFRAS 2025

SOBRE ESTE INFORME

NOSOTROS

CONSTRUIMOS PROSPERIDAD

CONSTRUIMOS UN MEJOR PLANETA

CONSTRUIMOS COMUNIDADES SOSTENIBLES

TABLA DE CONTENIDOS GRI

1

2

3

4

5

6

Estrategia de sostenibilidad

En el 2023, renovamos nuestra estrategia de sostenibilidad con visión al 2030, estableciendo metas y líneas de acción alineadas al análisis de materialidad.



NOMBRE Y PROPÓSITO GENERAL DE LA ESTRATEGIA	PROPÓSITO SUPERIOR ULTRACEM	DIMENSIONES DE SOSTENIBILIDAD	COMPROMISO DE DIMENSIÓN DE SOSTENIBILIDAD	EJES DE GESTIÓN O FOCOS DE ACCIÓN ESTRATÉGICA	ODS
Estamos comprometidos con la construcción de un mundo mejor	Nuestra pasión, construir juntos un mundo mejor	Construimos un mejor planeta	Promovemos la preservación del medio ambiente	<ul style="list-style-type: none"> Acción climática, eficiencia y productividad Gestión del agua y biodiversidad 	
		Construimos comunidades sostenibles	Promovemos el desarrollo integral de nuestros colaboradores y comunidades	<ul style="list-style-type: none"> Nuestra gente Nuestras comunidades 	
		Construimos prosperidad	Promovemos la creación	<ul style="list-style-type: none"> Marcas con propósito Experiencia del cliente Abastecimiento responsable Gobierno corporativo 	

PRINCIPALES CIFRAS 2025

SOBRE ESTE INFORME

NOSOTROS

CONSTRUIAMOS PROSPERIDAD

CONSTRUIAMOS UN MEJOR PLANETA

CONSTRUIAMOS COMUNIDADES SOSTENIBLES

TABLA DE CONTENIDOS GRI

1

2

3

4

5

6

Afiliaciones

GRI 2-28



ASOCIACIÓN NACIONAL DE EMPRESARIOS DE COLOMBIA (ANDI)

Somos miembro de la ANDI, donde colaboramos con otras empresas colombianas para el crecimiento económico sostenible e innovador del país.



FEDERACIÓN NACIONAL DE COMERCIANTES (FENALCO)

FENALCO es un gremio que representa a múltiples empresas colombianas, contribuyendo al desarrollo económico y social del país.



CÁMARA COLOMBIANA DE LA CONSTRUCCIÓN (CAMACOL)

Participamos como afiliado en las actividades de la Camacol, buscando el desarrollo de la industria de la construcción en Colombia en colaboración con otras empresas nacionales e internacionales.



CONSEJO EMPRESARIAL Y DE ORGANIZACIONES ATLÁNTICO Y MAGDALENA (CEO)

CEO es un consejo de empresas locales de las regiones de Atlántico y Magdalena donde se busca tener un impacto local positivo en la comunidad.



CÁMARA COLOMBIANA DEL CEMENTO Y EL CONCRETO (PROCEMCO)

Como miembros de la PROCEMCO nos alineamos a sus objetivos de descarbonización, así como en la promoción de la seguridad vial de nuestros colaboradores. La PROCEMCO se encuentra afiliada a la Federación Interamericana del Cemento (FICEM) y a la Federación Iberoamericana del Hormigón Premezclado (FIHP).



ASOCIACIÓN NACIONAL DE COMERCIO EXTERIOR (ANALDEX)

Mediante ANALDEX buscamos colaborar con otras organizaciones para mejorar su cadena de valor y competitividad en el extranjero.



CÁMARA COLOMBIANA DE LA INFRAESTRUCTURA (CCI)

Somos parte de esta asociación gremial que busca contribuir al desarrollo de la infraestructura física del país. En esta asociación podemos colaborar con otras organizaciones para fortalecer la cadena de valor de la infraestructura en beneficio de los colombianos.

PRINCIPALES CIFRAS 2025

SOBRE ESTE INFORME

NOSOTROS

CONSTRUIMOS PROSPERIDAD

CONSTRUIMOS UN MEJOR PLANETA

CONSTRUIMOS COMUNIDADES SOSTENIBLES

TABLA DE CONTENIDOS GRI

1

2

3

4

5

6

Certificaciones



ISO 9001

Certificación que respalda cada proceso diseñado para entregar calidad consistente y confiable. ISO 9001 fortalece la eficiencia operativa, eleva la satisfacción del cliente y consolida una cultura de mejora continua que impacta directamente la competitividad y reputación de la compañía.

Alcance

- Planta Cemento Galapa
- Planta Concreto Barranquilla
- Zona Franca



ISO 14001

Refuerza nuestro compromiso ambiental mediante una gestión sistemática de impactos, cumplimiento legal y uso responsable de recursos. Esta certificación nos posiciona como una empresa industrial responsable con el medio ambiente, alineada con estándares internacionales y con visión sostenible de largo plazo.

Alcance

- Planta Galapa
- Planta Concreto Barranquilla
- Zona Franca



ISO 45001

Demuestra que la seguridad y salud de nuestros colaboradores es una prioridad estratégica. Esta certificación fortalece la cultura preventiva, reduce riesgos y garantiza entornos laborales seguros, impactando positivamente la productividad y el bienestar organizacional.

Alcance

- Planta Galapa
- Planta Concreto Barranquilla
- Zona Franca



BUSINESS ALLIANCE FOR SECURE COMMERCE (BASC)

Consolida la seguridad en nuestra cadena de suministro, al prevenir riesgos asociados a actividades ilícitas y fortaleciendo la confianza de clientes y aliados comerciales. BASC nos posiciona como un actor confiable en el comercio internacional.

Alcance

- Planta Cemento Galapa
- Planta Concreto Barranquilla

PRINCIPALES CIFRAS 2025

SOBRE ESTE INFORME

NOSOTROS

CONSTRUIMOS PROSPERIDAD

CONSTRUIMOS UN MEJOR PLANETA

CONSTRUIMOS COMUNIDADES SOSTENIBLES

TABLA DE CONTENIDOS GRI

1

2

3

4

5

6



OPERADOR ECONÓMICO AUTORIZADO (OEA)

Certificación que nos acredita como operador seguro y confiable ante la autoridad aduanera, facilitando procesos de importación y optimizando tiempos logísticos. OEA fortalece nuestra competitividad y nos distingue como empresa con altos estándares de control y gestión del riesgo.

Alcance

- Planta Cemento Galapa
- Planta Concreto Barranquilla



SELLO BASURA CERO – ORO

Somos la primera empresa del sector en alcanzar la certificación Basura Cero categoría Oro, lo cual demuestra liderazgo ambiental. Este reconocimiento valida nuestra capacidad para valorizar residuos, impulsar la economía circular y minimizar la disposición final, posicionándonos como referente en sostenibilidad industrial.

Alcance

- Planta Cemento Galapa
- Planta Concreto Barranquilla



SELLO DE SOSTENIBILIDAD – PLATINO

Reconoce nuestro compromiso integral con prácticas responsables en lo ambiental, social y de gobernanza. Este sello fortalece nuestra reputación, consolida la confianza de nuestros grupos de interés y ratifica que nuestro crecimiento está alineado con el desarrollo sostenible del país.

Alcance

- Planta Cemento Galapa
- Planta Concreto Barranquilla



PRINCIPALES
CIFRAS 2025

SOBRE
ESTE INFORME

NOSOTROS

CONSTRUIMOS
PROSPERIDAD

CONSTRUIMOS
UN MEJOR
PLANETA

CONSTRUIMOS
COMUNIDADES
SOSTENIBLES

TABLA DE
CONTENIDOS GRI

1

2

3

4

5

6



CONSTRUIMOS PROSPERIDAD

03

- > Ética corporativa
- > Cumplimiento
- > Gobierno Corporativo
- > Posicionamiento de la industria
- > Clientes
- > Gestión de la cadena de valor

Ética, cumplimiento y gobierno corporativo

La supervisión de la ética, el buen gobierno corporativo y el cumplimiento normativo recae sobre el Comité de Ética, Auditoría, Riesgos y Cumplimiento, quienes lideran la supervisión del Sistema de Control Interno en coordinación con la Administración, el Oficial de Cumplimiento, Auditoría Interna y la Revisoría Fiscal.

Dicho Comité aprueba y da seguimiento al Plan Anual de Auditoría Interna, que se encuentra enfocado en identificar los principales riesgos estratégicos en temas legales, reputaciones y operacionales. A raíz de sus hallazgos el Comité emite sus recomendaciones para ser incorporadas en el Sistema de Control Interno, en las políticas y en los procesos.

Ética corporativa

GRI 2-23, 2-26,

CÓDIGO DE ÉTICA Y CONDUCTA

En nuestro Código de Ética y Conducta establecemos los valores que nos rigen: integridad, compromiso, flexibilidad y respeto. Igualmente se determinan los lineamientos de comportamiento para todos los colaboradores, incluyendo Accionistas y la Junta Directiva.

Complementando al Código de Ética y Conducta, contamos con el [Manual del Programa de Transparencia y Ética Empresarial \(PTEE\)](#) que busca documentar las Políticas de Cumplimiento y los procedimientos de debida diligencia que han sido definidos internamente para identificar, detectar, prevenir, administrar, gestionar y mitigar los riesgos de soborno y corrupción.

Adicionalmente, contamos con el [Manual del Sistema de Autocontrol y Gestión del Riesgo Integral de Lavado de Activos, Financiación del Terrorismo y Financiamiento de la Proliferación de Armas de Destrucción Masiva \(SAGRILAFI\)](#) que establece los procedimientos por los cuales prevenimos dichas actividades ilícitas.

LÍNEA ÉTICA

Hemos puesto a disposición de nuestros colaboradores, clientes, proveedores, contratistas y personas en general; nuestra línea ética donde pueden informarnos de cualquier sospecha de violación del Código de Ética y Conducta y del Programa de Ética Empresarial, esto de manera segura, confidencial y anónima.

CANAL	DESCRIPCIÓN
Teléfono	+57 605 3177125, opción 3
Correo electrónico	lineaetica@ultracem.co
Plataforma web	www.ultracem.co /lineaetica

Cumplimiento normativo

GRI 2-27, 418-1

Mediante nuestro Sistema de Control Interno, damos seguimiento al cumplimiento normativo y la mejora continua. Durante el 2025 no registramos multas por faltas al cumplimiento normativo incluyendo privacidad de datos de los grupos de interés.

PRINCIPALES CIFRAS 2025

SOBRE ESTE INFORME

NOSOTROS

CONSTRUIAMOS PROSPERIDAD

CONSTRUIAMOS UN MEJOR PLANETA

CONSTRUIAMOS COMUNIDADES SOSTENIBLES

TABLA DE CONTENIDOS GRI

1

2

3

4

5

6

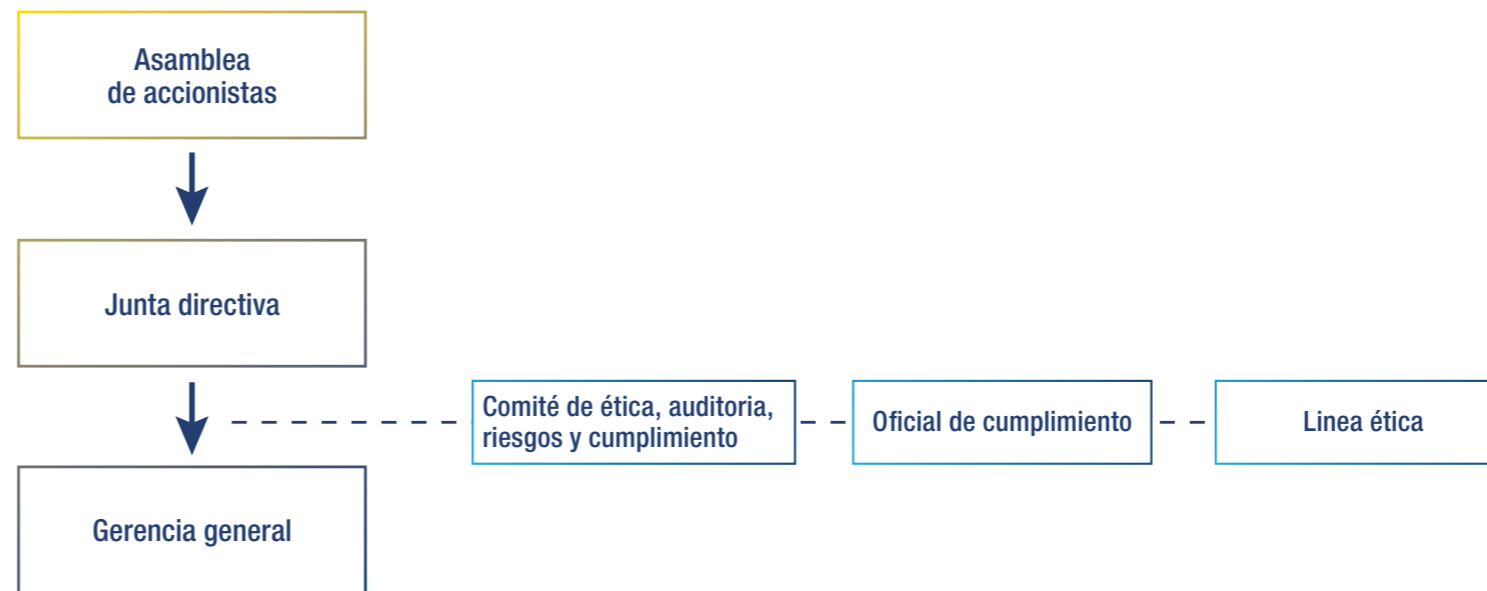
Gobierno corporativo

GRI 2-9, 2-10, 2-11, 2-12, 2-13, 2-14, 2-15

Mantenemos altos estándares de ética y buenas prácticas de gobierno corporativo que nos permiten generar competitividad, mantener y propender el desarrollo de los negocios, asegurar la confianza de los grupos de interés y preservar nuestra licencia social.

Contamos con un *Código de Buen Gobierno Corporativo* que busca compilar y estructurar las mejores prácticas adaptadas e implementadas.

En nuestros *Estatutos* se establece a detalle la forma de gobierno corporativa y los lineamientos.



JUNTA DIRECTIVA

La Junta Directiva es el máximo órgano de gobierno y es la encargada de definir la visión estratégica y orientar la gestión. Su misión es constituirse en instrumento de supervisión y control, dirigido a alinear los planes de negocios con los intereses de los accionistas y definir el apetito de riesgo empresarial para consolidar nuestra posición en el mercado, cumplir con las expectativas de los clientes, beneficiar a los colaboradores y brindar rentabilidad a los Accionistas.

La elección de los miembros de la Junta Directiva se realiza en conformidad con los establecido en los estatutos de la Sociedad, en el Código de Comercio, en su reglamento interno y en las normas aplicables. Los miembros deben estar comprometidos con el cumplimiento de nuestra visión y misión y que actúen con base a los valores y principios del Código de Buen Gobierno Corporativo.

La Junta Directiva se encuentra formada por cinco miembros principales y cinco suplentes personales elegidos por la Asamblea General de Accionistas. Al

menos dos de los miembros principales deben ser independientes.

La Junta tiene un presidente elegido por los directores, un secretario quien puede o no ser miembro de la Junta. El presidente es quien fija el orden del día, firma las actas junto al secretario y es el encargado de moderar las reuniones.

Para ser miembro de la Junta Directiva se debe de cumplir como mínimo los siguientes requisitos:

- Poseer conocimiento y experiencia en las actividades económicas de Ultracem y/o tener experiencia en el campo de la actividad industrial y/o comercial, de las finanzas, de la construcción, de la administración o ciencias afines.
- Gozar de buen nombre y reconocimiento por su idoneidad profesional e integridad.
- Ejercer en forma diligente el cargo, lo que incluye atender a las reuniones de la Junta y de los comités de los que sea miembro.

La remuneración de la Junta Directiva es de conformidad con el sistema de honorarios y compensaciones que aprueba la Asamblea General de Accionistas. La remuneración puede ser proporcional al tiempo dedicado y a las participaciones en las reuniones de la Junta y comités. Pueden existir miembros sin compensación o una compensación diferenciada para los miembros independientes.

PRINCIPALES CIFRAS 2025

SOBRE ESTE INFORME

NOSOTROS

CONSTRUIAMOS PROSPERIDAD

CONSTRUIAMOS UN MEJOR PLANETA

CONSTRUIAMOS COMUNIDADES SOSTENIBLES

TABLA DE CONTENIDOS GRI

1

2

3

4

5

6

Los miembros de la Junta tienen los siguientes principios de actuación:

- **Buena fe:** Ejercen sus funciones de conformidad con un proceder recto respecto a la Sociedad, los accionistas y la administración.
- **Lealtad:** Dar preeminencia a los intereses de la Sociedad teniendo en cuenta los intereses de los accionistas.
- **Información:** Contar con la información precisa, relevante y regular necesaria para sus funciones y proteger la confidencialidad de esta.
- **Independencia:** Los miembros independientes deben de notificar cualquier situación que les haga perder la calidad de independiente.



COMITÉ DE ÉTICA, AUDITORÍA, RIESGOS Y CUMPLIMIENTO

Para lograr una mayor transparencia y mejorar la eficacia de su trabajo, la Junta Directiva puede ordenar su trabajo en comités. Actualmente se cuenta con uno: Comité de Ética, Auditoría, Riesgos y Cumplimiento.

El Comité está conformado por tres miembros que se reúnen ordinariamente de manera trimestral y tiene la función de:

- Diseñar e implementar el Sistema de Control Interno.
- Supervisar el programa de auditoría interna.
- Evaluar la totalidad de las áreas de la Sociedad.
- Realizar los informes de control interno.

COMITÉ EJECUTIVO

El Comité Ejecutivo es presidido por el Gerente General Julián Vásquez Arango. El Gerente es electo por la Junta Directiva para un periodo de dos años con posibilidad de reelección indefinidamente o remoción antes del vencimiento.

El Gerente General se entiende investido de los poderes necesarios para llevar a cabo la gestión diaria de la Sociedad, así como de actuar en todas las circunstancias en nombre de esta, con las limitaciones previstas en los Estatutos Sociales.

Además del Gerente General, los principales ejecutivos son:

- Gerente Administrativo y Financiero - Benilda Ordoñez.
- Gerente de Operaciones - Jaime García.
- Gerente Negocio Consumidor - Fernando Sarabia.
- Gerente de Sostenibilidad - Juan Cediell.
- Gerente de Tecnología - Roberto Cárdenas.
- Gerente de Proyecto - Jesús Rodríguez.
- Gerente de Mercadeo - Felipe Mora.

PRINCIPALES CIFRAS 2025

SOBRE ESTE INFORME

NOSOTROS

CONSTRUIMOS PROSPERIDAD

CONSTRUIMOS UN MEJOR PLANETA

CONSTRUIMOS COMUNIDADES SOSTENIBLES

TABLA DE CONTENIDOS GRI

1

2

3

4

5

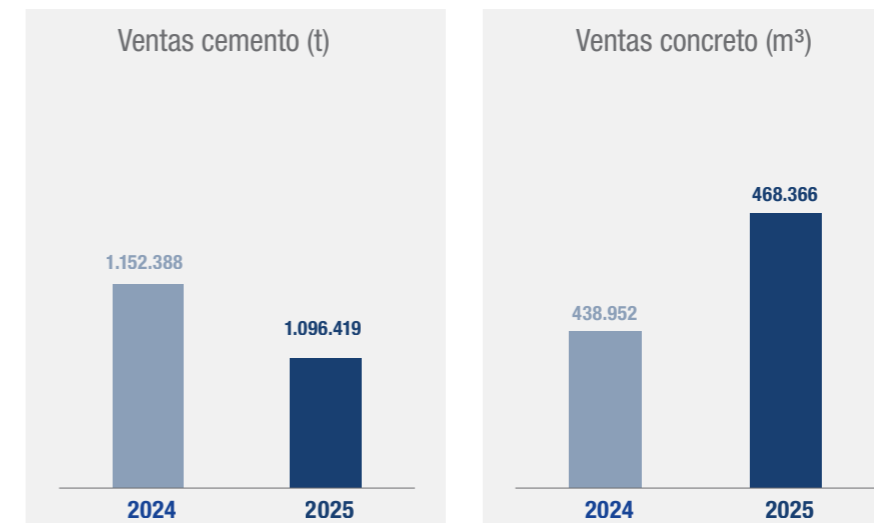
6



Posicionamiento de la industria

GRI 201-1, 201-4

Nuestras ventas fueron las siguientes:



A continuación, presentamos los resultados referentes al valor económico directo generado y distribuido correspondiente a Ultracem SAS.

VALOR ECONÓMICO GENERADO, DISTRIBUIDO Y RETENIDO (VEGDR)	2025	2024	VARIACIÓN
Ingresos ¹	\$551,48	\$519,75	6%
Costos operacionales ²	\$460,15	\$414,24	11%
Salarios y beneficios sociales de colaboradores ³	\$45,50	\$40,84	11%
Pagos a proveedores de capital	\$0,00	\$0,00	0%
Pagos a gobierno ⁴	\$10,33	\$29,37	-65%
Inversiones en la comunidad ⁵	\$651,49	\$902,56	-28%
Total	\$516,63	\$485,34	6%
Valor económico retenido	\$34,85	\$34,40	1%

(Cifras en miles de millones de pesos colombianos).

- 1 Producción y comercialización de cemento y concreto.
- 2 Costos directos e indirectos de producción, gastos administrativos y ventas.
- 3 Consúltese más en el capítulo 5.2. Bienestar y desarrollo de los empleados.
- 4 Impuestos.
- 5 Consúltese más en el capítulo 5.4. Comunidades y valor compartido.

PRINCIPALES CIFRAS 2025

SOBRE ESTE INFORME

NOSOTROS

CONSTRUIMOS PROSPERIDAD

CONSTRUIMOS UN MEJOR PLANETA

CONSTRUIMOS COMUNIDADES SOSTENIBLES

TABLA DE CONTENIDOS GRI

1

2

3

4

5

6

A continuación, presentamos los resultados financieros correspondiente a Ultracem SAS.

BALANCE GENERAL	2025	2024	VARIACIÓN
Activos	\$628,82	\$572,32	10%
Activos corrientes	\$236,38	\$231,28	2%
Pasivo total	\$234,65	\$227,73	3%
Patrimonio	\$394,17	\$344,59	14%

(Cifras en miles de millones de pesos colombianos).

A continuación, presentamos los resultados financieros correspondiente a toda la información consolidada.

BALANCE GENERAL	2025	2024	VARIACIÓN
Activos	\$782,44	\$ 833,14	-6%
Activos corrientes	\$364,842	\$319,79	14%
Pasivo total	\$367,60	\$470,72	-22%
Patrimonio	\$414,84	\$362,42	14%

(Cifras en miles de millones de pesos colombianos)

Los datos presentados corresponden a los estados de resultados de Colombia certificados por revisoría fiscal y auditados. Estos se reportan de acuerdo con la estructura legal y contable de la organización mediante las Normas Internacionales de Información Financiera (NIIF) correspondientes. Cada entidad legal consolida y reporta su información financiera a partir de sus propios registros.

Durante el 2025 no recibimos ningún tipo de apoyo proveniente del gobierno nacional, departamental y municipal.

PRINCIPALES CIFRAS 2025

SOBRE ESTE INFORME

NOSOTROS

CONSTRUIMOS PROSPERIDAD

CONSTRUIMOS UN MEJOR PLANETA

CONSTRUIMOS COMUNIDADES SOSTENIBLES

TABLA DE CONTENIDOS GRI

1

2

3

4

5

6

Cientes



Canales de atención

GRI 3-3

Estamos comprometidos a mantener canales de atención accesibles, eficientes y consistentes para todos los clientes y los grupos de interés. Con la disponibilidad de múltiples canales y la implementación de una estrategia omnicanal, podemos mantener una comunicación directa, mejorando la experiencia de compra y resolviendo las inquietudes con prontitud y agilidad.

Para garantizar siempre una atención al cliente de excelencia, contamos con la [Política de Reclamos y Devoluciones](#) que establece los procedimientos para la gestión de PQRSF (Peticiones, Quejas, Reclamos, Sugerencias y Felicitaciones), formamos a nuestros colaboradores desde el Campus Ultra en atención al cliente y llevamos un monitoreo constante de los objetivos.

CANAL DE ATENCIÓN DESCRIPCIÓN	
Venesa (asistente virtual de WhatsApp)	Nuestro nuevo asistente virtual ayuda a los clientes a realizar sus órdenes y resolver sus dudas 24/7. (+57) 316 403 4858
Redes sociales	Donde compartimos con nuestros clientes noticias, novedades y logros. También por este medio se pueden poner en contacto con nosotros. Facebook: Ultracem Instagram: @cementoultracem X: @Ultracem YouTube: @CementoUltracem LinkedIn: /Ultracem TikTok: cementoultracem
Correo electrónico	Canal donde los clientes pueden contactar a servicio al cliente para pedidos y PQRSF. servicioalcliente@ultracem.co
Teléfono	Contamos con un call center y múltiples números telefónicos. #399 01 8000 123 987 (605) 3177120
Formulario web	Formulario en nuestra página web siempre disponible para los clientes. ultracem.co/contactenos

Nuestro agente digital con IA, Vanesa, se ha consolidado como canal clave para la gestión comercial y la atención al cliente.

PRINCIPALES CIFRAS 2025

SOBRE ESTE INFORME

NOSOTROS

CONSTRUIMOS PROSPERIDAD

CONSTRUIMOS UN MEJOR PLANETA

CONSTRUIMOS COMUNIDADES SOSTENIBLES

TABLA DE CONTENIDOS GRI

1

2

3

4

5


6

Satisfacción del cliente

GRI 3-3, 417-3

Queremos que los clientes se encuentren satisfechos por la calidad de nuestros productos y la excelencia de nuestra atención. Desde Ultracem damos seguimiento constante a las opiniones y experiencias de los clientes mediante entrevistas, encuestas y los canales de atención.

Toda nuestra comunicación se realiza de manera responsable y transparente apegándonos a las regulaciones aplicables y alineadas al Código de Ética y Conducta; por lo que durante el 2025 no hubo incumplimientos con la regulación sobre marketing y publicidad.



Desde Ultracem ofrecemos a nuestros clientes la posibilidad de realizar un seguimiento en tiempo real sobre los pedidos. Con esta herramienta se puede, en cualquier momento, conocer los estados de entrega y logística, asegurando trazabilidad, transparencia y confianza.

Accede a Ruta 360 desde nuestra página web y desde Vanesa (WhatsApp).



Gracias a la retroalimentación de clientes y la gestión activa de su satisfacción, Ultracem fue capaz de desarrollar el ECOSAC, el primer saco de cemento biodegradable de Colombia, reduciendo los residuos de obra.

Este saco se desintegra totalmente durante la elaboración de mezclas de concreto con equipos mecánicos o trompos.

1 **AL TROMPO AGREGA**


- Mitad del agua requerida
- + Mitad de la grava
- + Saco Biodegradable ULTRACEM
- Mezcla por 3 min.

2

- Adiciona la grava restante
- + Arena

3 **AJUSTA INCORPORANDO EL AGUA RESTANTE.**

MEZCLA POR 2 MINUTOS APROXIMADAMENTE.



PRINCIPALES CIFRAS 2025

SOBRE ESTE INFORME

NOSOTROS

CONSTRUIMOS PROSPERIDAD

CONSTRUIMOS UN MEJOR PLANETA

CONSTRUIMOS COMUNIDADES SOSTENIBLES

TABLA DE CONTENIDOS GRI

1

2

3

4

5

6

Gestión de la cadena de valor

Prácticas de abastecimiento

GRI 3-3

Desde Ultracem buscamos contar con una red de proveedores alineados a nuestros valores corporativos. Desde el año de reporte realizamos evaluaciones de medio ambiente, impacto social y gobierno corporativo a los proveedores críticos.

Para asegurar la salud y seguridad de todas las personas, incluyendo proveedores y contratistas, dentro de nuestras instalaciones y el cuidado ambiental, contamos con el [Manual de Requerimientos SSTA para Proveedores de Servicios o Contratistas](#).

Adicionalmente, contamos con un [portal de proveedores](#) donde cualquier proveedor y contratista que cumpla con la regulación y los estándares de Ultracem podrá registrarse y realizar ofertas y cotizaciones.



Desarrollo de proveedores

GRI 204-1

Somos una empresa que buscamos el desarrollo de Colombia y su gente, fortaleciendo la economía local y regional mediante la promoción de proveedores locales y nacionales.

95% Gasto destinado a proveedores nacionales.

64% Productos y servicios adquiridos nacionalmente.

Para impulsar el desarrollo económico del país, somos miembros de varios gremios y agrupaciones empresariales donde buscamos generar vínculos y alianzas con empresas colombianas que puedan ser proveedoras de Ultracem.



PRINCIPALES CIFRAS 2025

SOBRE ESTE INFORME

NOSOTROS

CONSTRUIMOS PROSPERIDAD

CONSTRUIMOS UN MEJOR PLANETA

CONSTRUIMOS COMUNIDADES SOSTENIBLES

TABLA DE CONTENIDOS GRI

1

2

3

4

5

6



CONSTRUIMOS UN MEJOR PLANETA

04

- > Cambio climático
- > Economía circular
- > Recursos hídricos y biodiversidad



El respeto por el medio ambiente es uno de los aspectos más importantes para el desarrollo de nuestras actividades. Contamos con una Política Ambiental amparada bajo la [Política Integral del Sistema Integrado de Gestión](#), enfocada en la prevención y mitigación de los impactos medioambientales asociados a nuestras operaciones, fomentando la armonía con el entorno y garantizando el cumplimiento de la normativa ambiental vigente.

Adoptamos estrategias y tecnologías de vanguardia que contribuyan a la preservación del medio ambiente y al uso responsable de los recursos naturales y, cuando es necesario, corregimos y compensamos los impactos inevitables.

Camino a Cero

Como parte de nuestro compromiso ambiental contamos con el programa “Camino a Cero”, que busca reducir en su máxima expresión:

- Las emisiones de GEI en nuestras operaciones y cadena de valor para 2050.
- Los residuos enviados a vertederos.
- El desperdicio de agua.

Adicionalmente, busca llegar a cero accidentes y cero enfermedades laborales en nuestros colaboradores y externos.

MAS+

Mejoras Ambientales Sostenibles (MAS+) es nuestro programa para optimizar las operaciones industriales con un enfoque de la protección medioambiental y la innovación continua, a través de la implementación integral de sistemas de captación, optimización de flujos logísticos y cerramientos de áreas clave. Hemos logrado la protección directa de la calidad del aire y el bienestar de los grupos de interés y comunidades vecinas.

En el 2025, se implementaron 5 mejoras relacionadas al programa y se logró la aprobación de un presupuesto robusto para la continuidad de las siguientes fases.

Este programa reafirma que en Ultracem la excelencia industrial y el cuidado del medio ambiente avanzan en una misma dirección, consolidando operaciones que respetan su entorno y construyen un legado sostenible para la región.

Escuelas Ultra Verdes

Nuestro programa de “Escuelas Ultra Verdes” busca educar y formar a los estudiantes de las Instituciones Educativas de Galapa (Colombia) en temas relacionados con el cambio climático, la economía circular, el cuidado de la naturaleza y el agua; esto mediante el arte, el circo y el teatro.

Durante el 2025 hicimos alianzas con 9 instituciones:

- I.E.T Villa Olímpica
- Francisco de Paula Santander
- I.E. Alpes De Sevillar
- I.E. Fruto De La Esperanza
- CEMGA
- I.E. María Auxiliadora
- I.E. Mundo Feliz
- I.E. Antonio Nariño Paluato
- I.E. Roque Acosta

PRINCIPALES
CIFRAS 2025

SOBRE
ESTE INFORME

NOSOTROS

CONSTRUIMOS
PROSPERIDAD

CONSTRUIMOS
UN MEJOR
PLANETA

CONSTRUIMOS
COMUNIDADES
SOSTENIBLES

TABLA DE
CONTENIDOS GRI

1

2

3

4

5

6

Cambio climático

OBJETIVO	RESULTADO 2025	META 2030
Aumentar el consumo de la energía eléctrica de fuentes renovables.	0% (planta solar en construcción)	25% de energía renovable
Identificar los riesgos y oportunidades de cambio climático.	30%	100%

Gestión de emisiones

GRI 3-3, 305-1, 305-2, 305-3, 305-5

Contamos un sólido compromiso por mitigar el cambio climático. Conociendo nuestro impacto en la emisión de gases de efecto invernadero (GEI) y de otros contaminantes del aire, hemos implementado acciones para su control y mitigación:

- Instalación y mantenimientos a filtros de manga para evitar la emisión de micropartículas.
- Programa permanente de mantenimiento preventivo y correctivo de equipos involucrados en el consumo de energía y control de emisiones.
- Monitoreo periódico de emisiones y calidad del aire en nuestras plantas productivas.

Durante el 2025, todas nuestras emisiones se encontraron dentro del umbral permitido por la regulación; sin embargo, tenemos medidas de emergencia en caso de fallas operativas que ocasionen emisiones fuera de este umbral, tales como:

- Planes de contingencia para el restablecimiento de condiciones operativas y evitar afectaciones.
- Comunicación y reporte a la autoridad ambiental, garantizando la transparencia y el cumplimiento frente a posibles contingencias ambientales.

En la gestión de nuestras emisiones, involucramos a los diferentes grupos de interés:

- **Colaboradores:** Mediante la formación y concientización de los impactos de los Gases Efecto Invernadero (GEI) y el cambio climático.
- **Comunidades aledañas:** Recibimos visitas constantes de líderes comunales, profesores y estudiantes del área de influencia y zonas cercanas, promoviendo la transparencia de nuestras operaciones.
- **Autoridades ambientales:** Contamos con inspecciones constantes de seguimiento, donde buscamos colaborar activamente, igualmente presentamos el Informe de Cumplimiento Ambiental como evidencia de la efectividad de nuestros programas y acciones.

PRINCIPALES CIFRAS 2025

SOBRE ESTE INFORME

NOSOTROS

CONSTRUIMOS PROSPERIDAD

CONSTRUIMOS UN MEJOR PLANETA

CONSTRUIMOS COMUNIDADES SOSTENIBLES

TABLA DE CONTENIDOS GRI

1

2

3

4

5

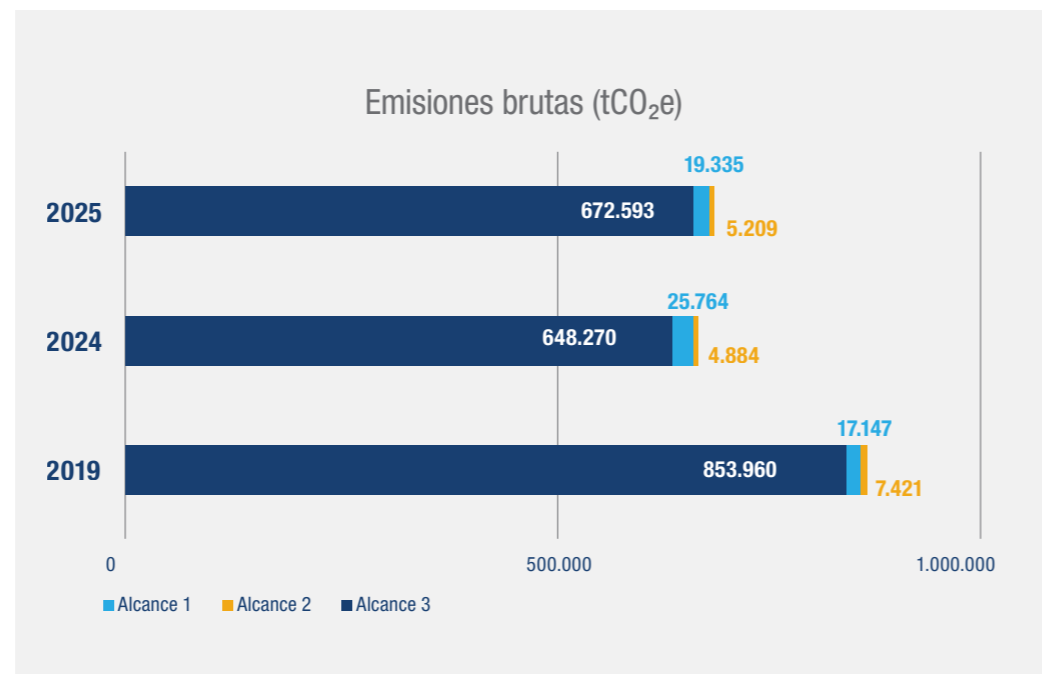
6

NET ZERO

Como parte de nuestro “Camino a Cero”, existe una estrategia de descarbonización, para reducir el 20% de nuestra intensidad de emisiones en cemento y en concreto a 2030, y ser carbono neutral para 2050.

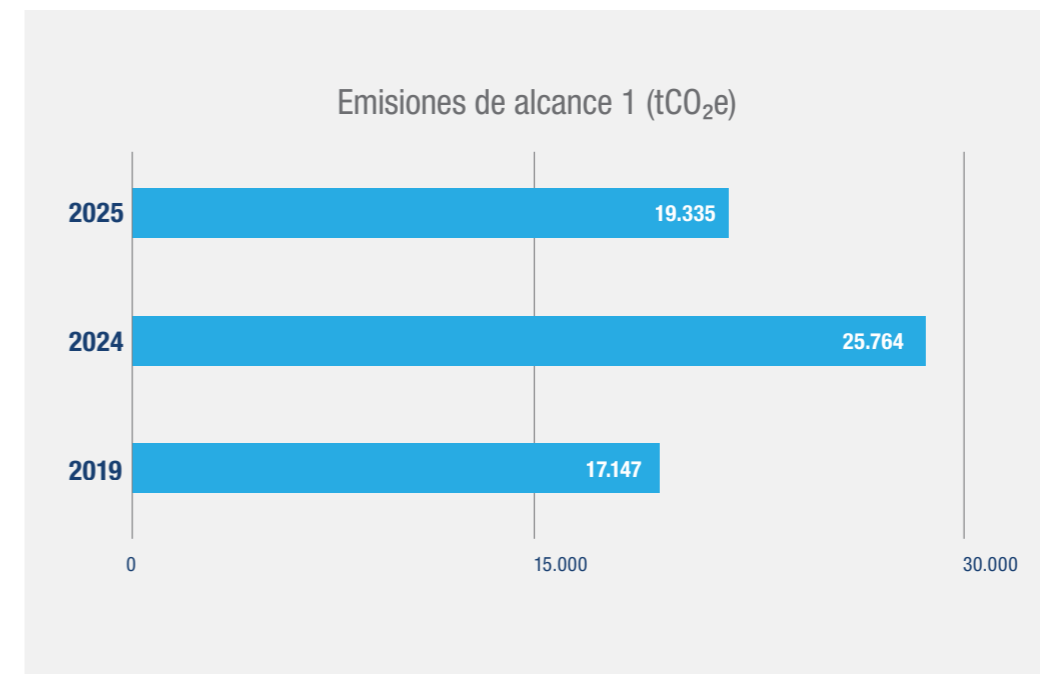
Entre las acciones de nuestra estrategia se encuentran:

- Reducción del factor de Clinker.
- Transición a energías limpias.
- Logística sostenible.
- Abastecimiento sostenible.
- Eficiencia energética.
- Educación ambiental.
- Seguimiento a la huella de carbono.

EMISIONES GENERALES


Durante el 2025 registramos un total de 697.136,87 tCO₂e, una variación de 3% con respecto al 2024 y de -21% con respecto al año base, 2019.

Para el cálculo se siguieron las orientaciones del Estándar Corporativo de Contabilidad y Reporte del Protocolo de Gases de Efecto Invernadero (GHG Protocol) y se consideraron los gases CO₂, CH₄, N₂O, HFC, PFC y SF₆ con los factores de emisión del **IPPC Six Assesment Report 2021**.

ALCANCE 1


Durante el 2025 tuvimos un total de 19.335,22 tCO₂e en alcance 1, una variación de -25% con respecto al 2024 y de 13% con respecto al año base, 2019.

El factor de emisión de la electricidad es aportado por la Unidad de Planeación Minero Energética (UPME).

Para mitigar nuestras emisiones de alcance 1 hemos:

- Uso de telemetría vehicular para optimizar consumo de combustible.
- Consolidación de pedidos para mejorar ocupación vehicular.
- Optimización de almacenamiento para evitar movimientos innecesarios.

PRINCIPALES CIFRAS 2025

SOBRE ESTE INFORME

NOSOTROS

CONSTRUIMOS PROSPERIDAD

CONSTRUIMOS UN MEJOR PLANETA

CONSTRUIMOS COMUNIDADES SOSTENIBLES

TABLA DE CONTENIDOS GRI

1

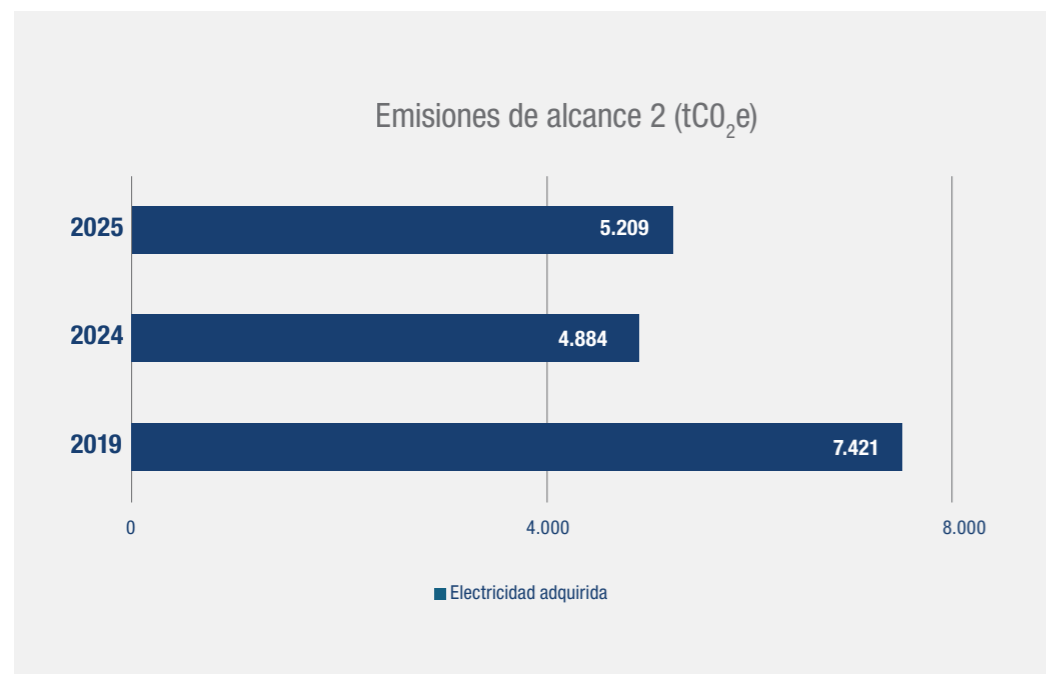
2

3

4

5

6

ALCANCE 2


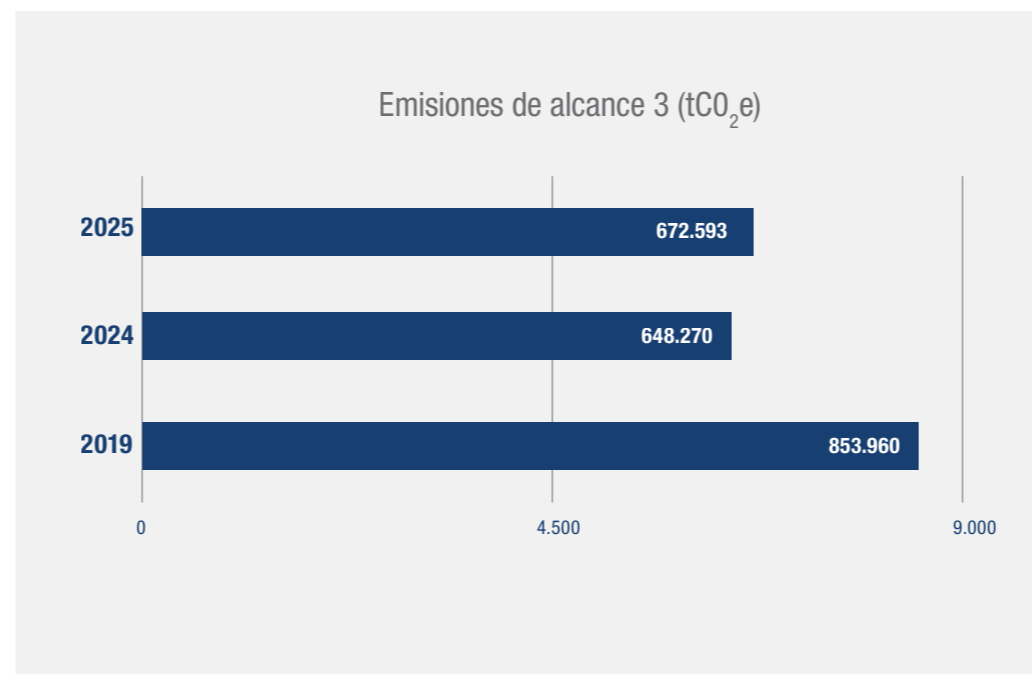
Durante el 2025 registramos un total de 5.209,15 tCO₂e, una variación de 7% con respecto al 2024 y de -30% con respecto al año base, 2019.

El factor de emisión de la electricidad es proveído anualmente por la Unidad de Planeación Minero Energética (UPME).

Para mitigar nuestras emisiones de alcance 2 hemos:

EFICIENCIA ENERGÉTICA EN OPERACIONES

- Incremento del rendimiento de equipos de molienda.
- Control del encendido de equipos productivos.
- Medición y control del tiempo entre fallas (MTBF) para evitar paradas ineficientes.
- Optimización de alimentación a tolvas para mejorar eficiencia operativa.
- Reposición de equipos obsoletos con alto consumo energético.

ALCANCE 3


Durante el 2025 registramos un total de 672.593,00 tCO₂e, una variación de 4% con respecto al 2024 y de -21% con respecto al año base, 2019.

Para el cálculo de las diferentes categorías del alcance 3, utilizamos las fuentes bibliográficas de:

- Vuelos corporativos: Calculadora ICAO.
- Transporte de colaboradores: **GHG Emissions from Transport or Mobile Sources.**

- Transporte de mercancía: **GHG Emissions from Transport or Mobile Sources.**
- Insumos (Clinker y adiciones): **Cement Industry Energy and CO2 Performance 2016 y Idemappt, 2019.**
- Transporte marítimo de mercancía: **GHG Emissions from Transport or Mobile Sources.**

Para mitigar nuestras emisiones de alcance 3 hemos:

- Optimización del transporte de Clinker importado mediante rutas eficientes y consolidación de cargas.
- Evaluación de alternativas para reducir factor de Clinker mediante adiciones minerales, subproductos industriales y materiales alternativos.
- Priorización de fuentes de materias primas con menor impacto ambiental.
- Aplicación de estándares ambientales en la selección de proveedores.

CONTAMINANTES DEL AIRE

Debido a la naturaleza de nuestras operaciones, contamos con emisiones de óxidos de nitrógeno (NOx), óxidos de azufre (SOx) y de micropartículas (PM). Por tanto, implementamos acciones como:

- Filtros de micropartículas con eficiencia del 99%.
- Lavadora de llantas y humectación de vías para evitar que se levante el polvo.
- Estudios ambientales de aire y de ruido.

PRINCIPALES CIFRAS 2025

SOBRE ESTE INFORME

NOSOTROS

CONSTRUIMOS PROSPERIDAD

CONSTRUIMOS UN MEJOR PLANETA

CONSTRUIMOS COMUNIDADES SOSTENIBLES

TABLA DE CONTENIDOS GRI

1

2

3

4

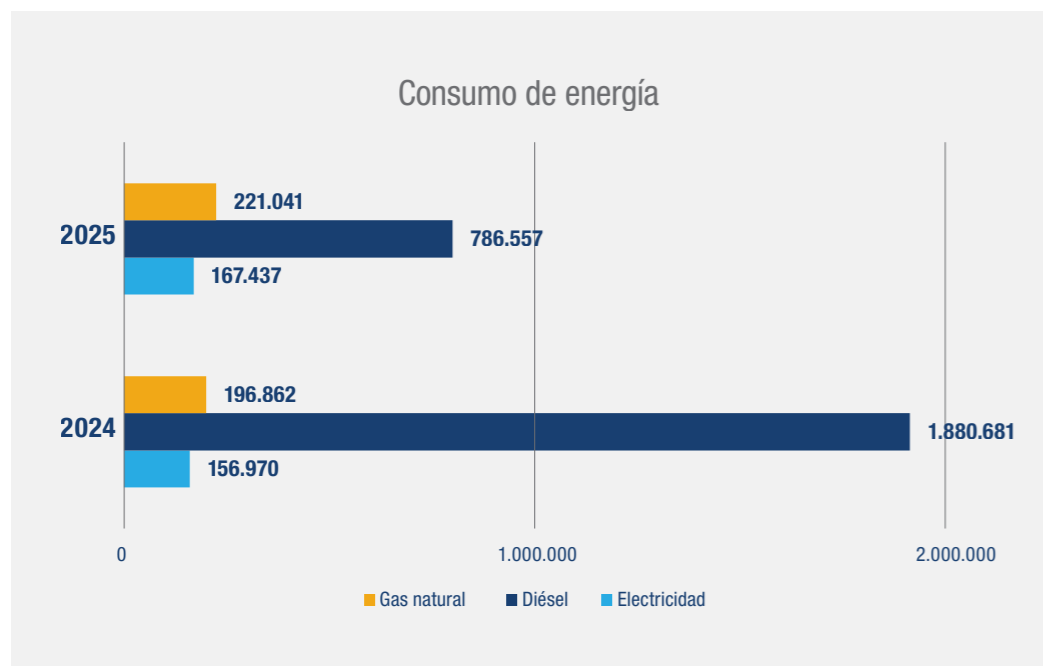
5

6

Gestión de la energía

GRI 302-1,302-3

En Ultracem buscamos optimizar nuestros procesos para reducir el consumo energético por unidad de producto. De igual manera, procuramos incorporar energía limpia para así reducir nuestras emisiones.



Durante el 2025 tuvimos un consumo total de 1.175.035 GJ, una reducción del 53% con respecto al 2024.

Los factores utilizados de poder calorífico inferior para el diésel y el gas natural para realizar los cálculos fueron obtenidos de **Engineering ToolBox**.



PRINCIPALES
CIFRAS 2025

SOBRE
ESTE INFORME

NOSOTROS

CONSTRUIMOS
PROSPERIDAD

**CONSTRUIMOS
UN MEJOR
PLANETA**

CONSTRUIMOS
COMUNIDADES
SOSTENIBLES

TABLA DE
CONTENIDOS GRI

1

2

3

4

5

6

Economía circular

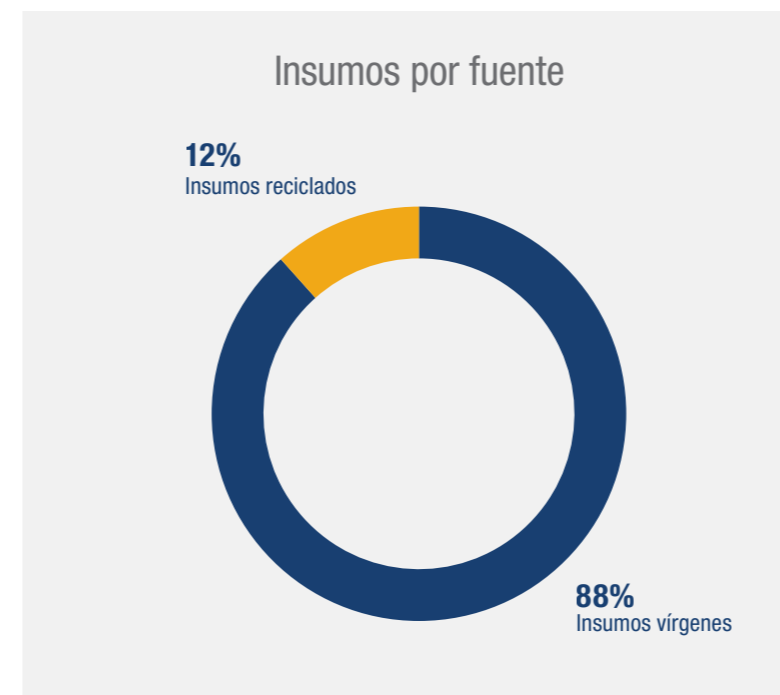
OBJETIVO	RESULTADO 2025	META 2030
Tener una gestión eficiente de los residuos generados, con enfoque zero waste.	98%	90%

Gestión de materiales

GRI 301-1, 301-2

Somos conscientes de que la economía circular inicia desde nuestros insumos, por lo tanto, procuramos adquirir materiales con características de sostenibilidad y darle un mejor uso, evitando el desperdicio.

TIPO	MATERIAL	PESO (TON)
Renovable	Empaques (sacos)	2.165
	Estribas de madera	1.006
No renovable	Clinker	557.000
	Yeso	18.411
	Adiciones minerales	102.027
	Caliza	172.159



Durante el 2025, el 12% de los insumos provino de fuentes recicladas, principalmente de residuos de otras industrias que son incorporados en nuestros procesos.

PRINCIPALES CIFRAS 2025

SOBRE ESTE INFORME

NOSOTROS

CONSTRUIMOS PROSPERIDAD

CONSTRUIMOS UN MEJOR PLANETA

CONSTRUIMOS COMUNIDADES SOSTENIBLES

TABLA DE CONTENIDOS GRI

1

2

3

4

5

6

Programas de residuos

GRI 306-1, 306-2, 306-3, 306-4, 306-5

Contamos con el sello Basura Cero en la categoría de Oro, este reconocimiento es un compromiso para seguir liderando la economía circular en Colombia.

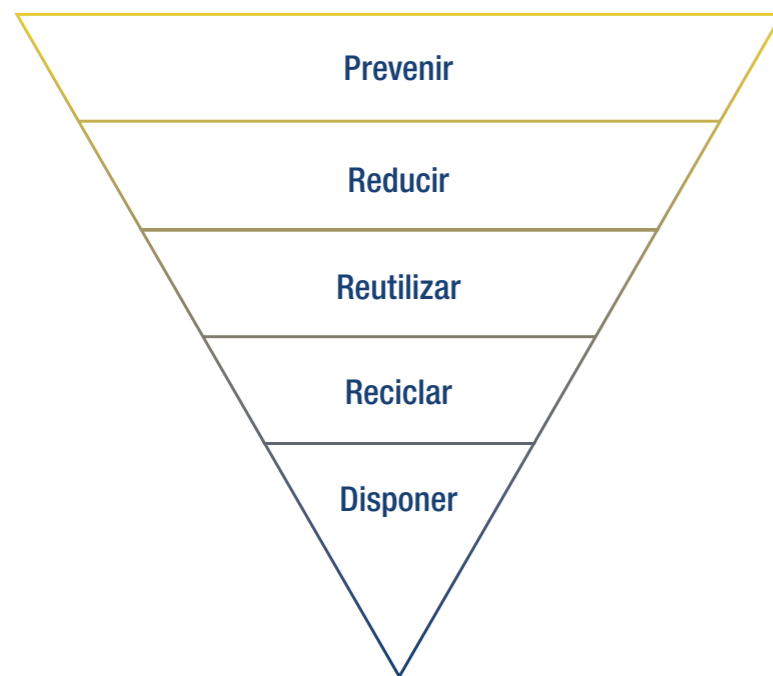


Buscamos reducir los residuos, y cuando esto no es posible, reintroducirlos en el ciclo productivo mediante alguna forma de valorización. Para esto realizamos un seguimiento periódico de la gestión, aprovechamiento y disposición final. Igualmente llevamos a cabo auditorías a los gestores de residuos autorizados para comprobar el manejo correcto y la veracidad de sus certificados.

Para mejorar constantemente la gestión de nuestros residuos, tenemos acercamientos con las autoridades ambientales, los gestores de residuos (proveedores), colaboradores y comunidades cercanas, quienes nos brindan su retroalimentación para ser incorporada en los procedimientos operativos y en los controles internos.

La mayoría de nuestros residuos se generan en los siguientes cuatro procesos o etapas:

- **Mantenimiento a equipos:** Aceites usados, filtros y equipos de protección personal (EPP) contaminados.
- **Almacenamiento y manejo de químicos:** Envases contaminados y otros residuos peligrosos. Existe el riesgo de derrames, por lo que contamos con las medidas necesarias para evitarlos y, en caso de suceder, controlarlos.
- **Cemento ensacado:** Después de usar el cemento, los sacos (empaques) se convierten en residuos generados por los clientes.
- **Gestión administrativa:** Residuos de aparatos eléctricos y electrónicos (RAEE), luminarias, tóner, entre otros.



PRINCIPALES CIFRAS 2025

SOBRE ESTE INFORME

NOSOTROS

CONSTRUIAMOS PROSPERIDAD

CONSTRUIAMOS UN MEJOR PLANETA

CONSTRUIAMOS COMUNIDADES SOSTENIBLES

TABLA DE CONTENIDOS GRI

1

2

3

4

5

6

Mediante la reutilización creativa, formamos una alianza con el Carnaval de Barranquilla (Carnaval S.A.), donde donamos nuestros sacos y empaques de papel Kraft para la elaboración de carrozas.

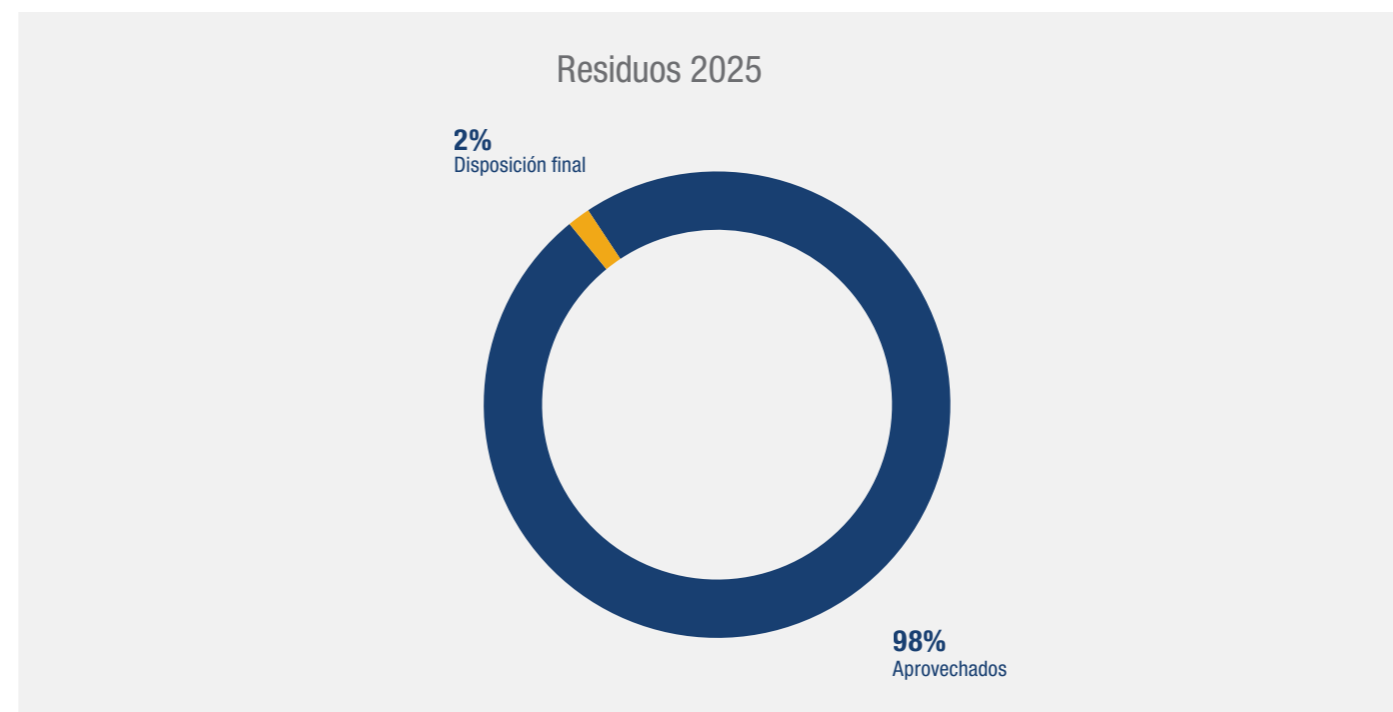
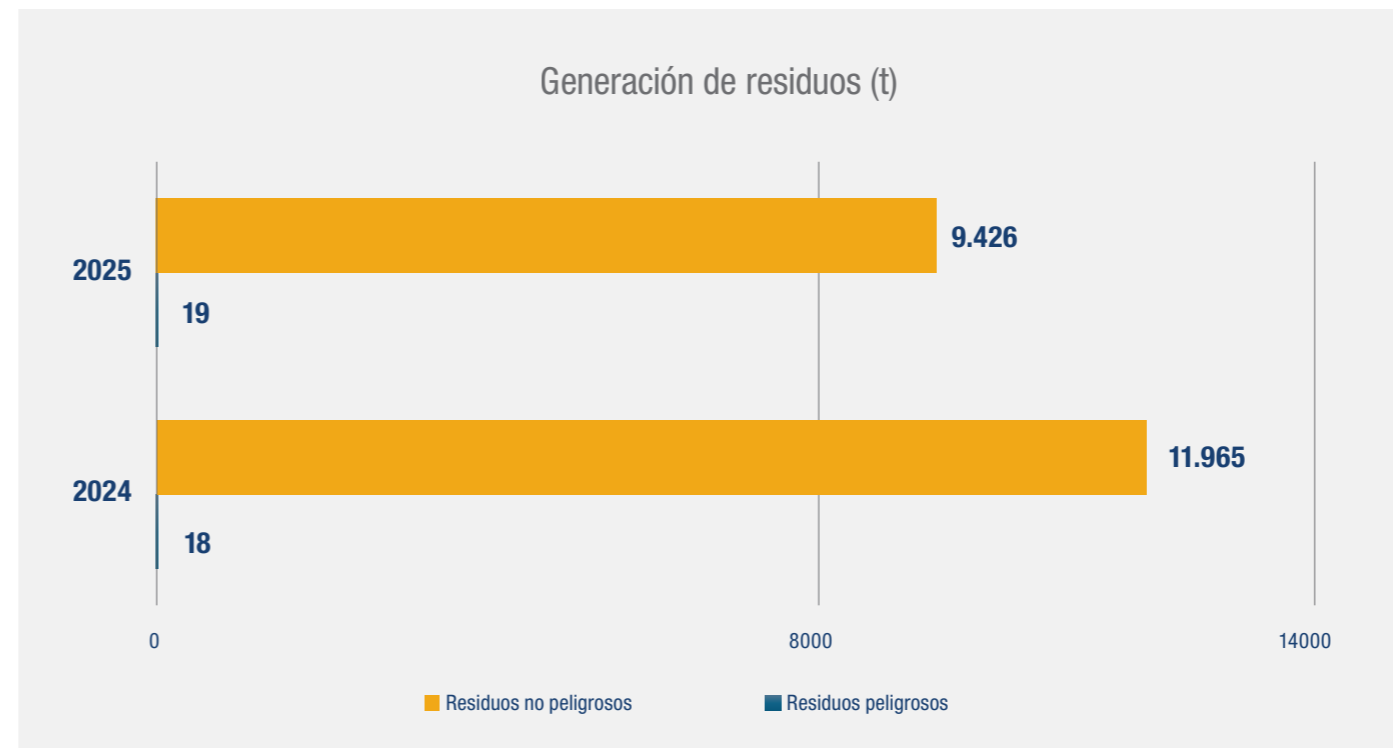
Para mitigar los impactos ambientales de nuestros sacos, contamos con un programa piloto de logística inversa donde recolectamos este residuo para reciclarlo y formar núcleos de papel higiénico, carpetas y cuadernos.

Durante el 2025 tuvimos un total de 9.454 toneladas de residuos, de los cuales el 98% fueron aprovechados mediante la reutilización o reciclaje.

La información incluye todas las actividades operativas desarrolladas en la planta de molienda, abarcando procesos productivos, mantenimiento, almacenamiento, ensacado, áreas administrativas y servicios de apoyo de la Planta Galapa y Planta Barranquilla.

Dentro de nuestras actividades para darle aprovechamiento a los residuos se encuentran:

- **Reincorporación de materiales al proceso:** Los derrames o rechazos de Clinker y cemento son reincorporados al proceso de molienda.
- **Separación en la fuente:** Aplicación de código de colores y sensibilización al personal para la segregación adecuada de residuos aprovechables, no aprovechables y peligrosos.
- **Gestión especializada con gestos Inhouse:** Modelo de gestión integral mediante un gestor Inhouse especializado en residuos.
- **Gestión diferenciada de residuos peligrosos:** Control, almacenamiento seguro, inspección de transporte y validación documental para garantizar manejo adecuado.



PRINCIPALES CIFRAS 2025

SOBRE ESTE INFORME

NOSOTROS

CONSTRUIMOS PROSPERIDAD

CONSTRUIMOS UN MEJOR PLANETA

CONSTRUIMOS COMUNIDADES SOSTENIBLES

TABLA DE CONTENIDOS GRI

1

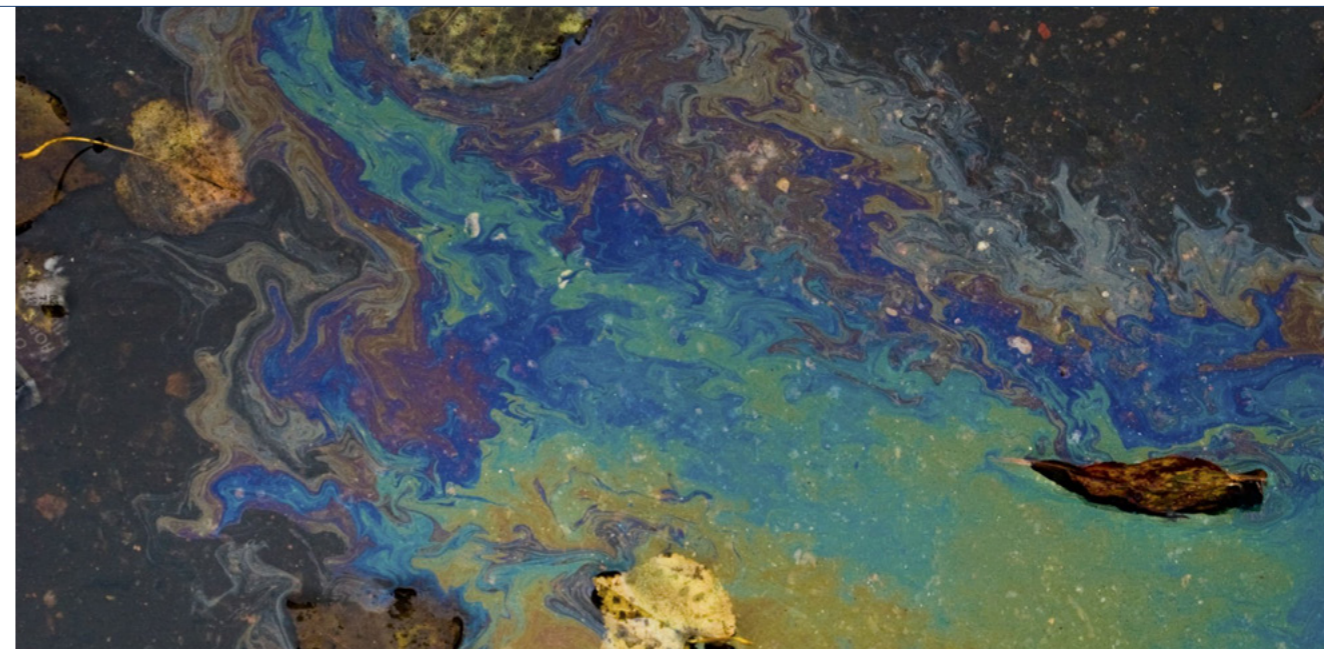
2

3

4

5

6



RESIDUOS APROVECHADOS

Durante el 2025, dimos aprovechamiento a 9.306 toneladas de residuos de la siguiente manera:

TIPO DE RESIDUO	RESIDUO	TIPO DE VALORIZACIÓN	PESO (TON)
Peligroso	RAEE	Reciclaje	1
	Aceites Usados	Reciclaje	11
	Canecas metálicas	Reciclaje	0,4
	Scrap de batería	Reciclaje	0,02
	Baterías automotrices	Reciclaje	0,2
No peligroso	Caucho	Reciclaje	12
	RCD ¹	Reciclaje	8.918
	Madera	Reciclaje	101
	Madera	Preparación para la reutilización	34
	Metales	Reciclaje	123
	Papel y cartón	Reciclaje	73
	Plástico	Reciclaje	32

¹ Residuos de la Construcción y Demolición

RESIDUOS NO APROVECHADOS

Durante el 2025, hubo 149 toneladas de residuos no aprovechados, una reducción del 30% con respecto al 2024.

TIPO DE RESIDUO	RESIDUO	TIPO DE DISPOSICIÓN	PESO (TON)
Peligroso	Sólidos inflamables	Operación especial	6
	Aguas oleosas	Operación especial	0,3
	Luminarias	Operación especial	0,07
No peligroso	Especiales	Traslado a un vertedero	54
	Ordinarios e inertes	Traslado a un vertedero	89
	Poda	Traslado a un vertedero	60

PRINCIPALES CIFRAS 2025

SOBRE ESTE INFORME

NOSOTROS

CONSTRUIMOS PROSPERIDAD

CONSTRUIMOS UN MEJOR PLANETA

CONSTRUIMOS COMUNIDADES SOSTENIBLES

TABLA DE CONTENIDOS GRI

1

2

3

4

5

6

Recursos hídricos y biodiversidad

OBJETIVO	RESULTADO 2025	META 2030
Tener identificados los principales riesgos hídricos y de biodiversidad.	0%	100%

Gestión del agua

GRI 3-3, 303-1, 303-2, 303-3, 303-4, 303-5

Alineados a nuestro compromiso de mitigar los impactos negativos en extracción, consumo y vertidos de agua, contamos con las siguientes iniciativas y actividades:

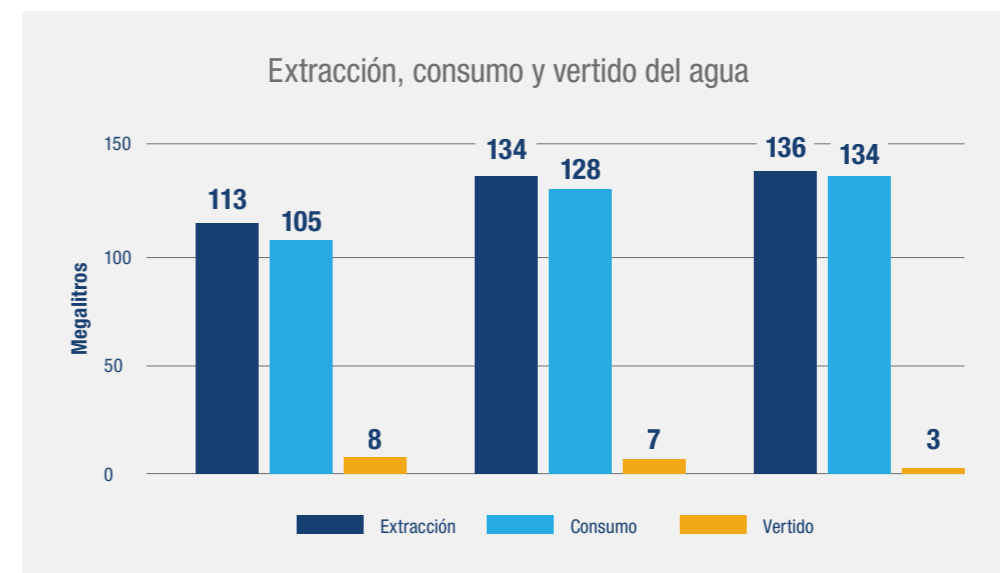
- Proceso de recirculación de agua mediante nuestra Planta de Tratamiento de Aguas Residuales Doméstica (PTARD).
- Uso de equipos ahorradores en nuestros procesos.
- Mantenimiento preventivo en redes hidráulicas para prevenir fugas.
- Monitoreo periódico de calidad de agua de ingreso y salida de nuestra PTARD.
- Evaluación de resultados de monitoreo aguas arriba y abajo del punto de vertimiento.
- Revisión interna y comparación de resultados de análisis frente a los límites normativos.

La participación de las comunidades mediante visitas a las instalaciones nos ha permitido comunicar de manera clara y transparente nuestros resultados y actividades para la gestión

hídrica; igualmente sus comentarios son incorporados para realizar mejoras continuas en nuestros procesos.

Por su parte, las inspecciones de las autoridades ambientales han impulsado el monitoreo periódico, la caracterización

de vertimientos y el control de parámetros de calidad en el punto de descarga, así como el seguimiento aguas arriba y abajo del cuerpo receptor.



PRINCIPALES CIFRAS 2025

SOBRE ESTE INFORME

NOSOTROS

CONSTRUIAMOS PROSPERIDAD

CONSTRUIAMOS UN MEJOR PLANETA

CONSTRUIAMOS COMUNIDADES SOSTENIBLES

TABLA DE CONTENIDOS GRI

1

2

3

4

5

6



Programa H2O



Mediante el programa H2O, centralizamos y coordinamos todas nuestras actividades relacionadas al uso eficiente del agua y su cuidado. Gracias al programa recirculamos el agua en nuestros procesos de concreto, instalamos equipos ahorradores y monitoreamos la calidad del agua cumpliendo estándares por encima de la regulación.

Gestión de la biodiversidad

GRI 304-1, 304-2

Todos nuestros sitios de operación no interfieren con áreas naturales protegidas o zonas de gran valor para la biodiversidad.

Por su parte, se han identificado los impactos negativos que tienen nuestras operaciones en la biodiversidad.

Impacto

Construcción y uso de plantas de fabricación. Contaminación por productos químicos.

Descripción

Transformación del uso del suelo por ocupación industrial.

Potencial afectación por el vertimiento de aguas residuales en el Arroyo Cañas.

Gestión

Cumplimiento con las regulaciones de construcción.

Monitoreo periódico y uso de la PTARD.

PRINCIPALES CIFRAS 2025

SOBRE ESTE INFORME

NOSOTROS

CONSTRUIMOS PROSPERIDAD

CONSTRUIMOS UN MEJOR PLANETA

CONSTRUIMOS COMUNIDADES SOSTENIBLES

TABLA DE CONTENIDOS GRI

1

2

3

4

5

6



CONSTRUIMOS COMUNIDADES SOSTENIBLES

05

- > Seguridad y salud en el trabajo
- > Bienestar y desarrollo de los empleados
- > Diversidad e inclusión
- > Relacionamiento con comunidades y valor compartido
- > Derechos Humanos

Seguridad y salud en el trabajo

GRI 3-3, 403-9

OBJETIVO	RESULTADO 2025	META 2030
Garantizar un nivel de condiciones de trabajo seguras y saludables de nuestras operaciones.	100%	100%
Reducir en el número de accidentes laborales por cada 100 colaboradores.	Reducción del 79%	Reducción del 80% con base 2018.
Garantizar cero casos nuevos de enfermedad laboral.	Cero casos	Cero casos

Somos conscientes que nuestras actividades productivas y logísticas pueden representar riesgos para la salud y seguridad de las personas. Por lo cual hemos implementado medidas y una gestión adecuada para evitar los impactos negativos como accidentes, enfermedades ocupacionales y la fatiga emocional; buscando promover una cultura de bienestar, prevención y autocuidado, incluso fuera de las instalaciones.

Para garantizar operaciones saludables y seguras, reconocemos la importancia del involucramiento proactivo de nuestros principales grupos de interés:

Colaboradores

Mediante reportes de condiciones inseguras y su participación en investigaciones logramos mejorar la identificación de riesgos críticos y fortalecer las medidas de control. Igualmente tenemos espacios de dialogo frecuentes y de medios digitales para conocer sus necesidades y expectativas en seguridad y salud en el trabajo.

COPASST

Sus recomendaciones impulsan mejoras en inspecciones, seguimiento en planes de acción y campañas.

Contratistas

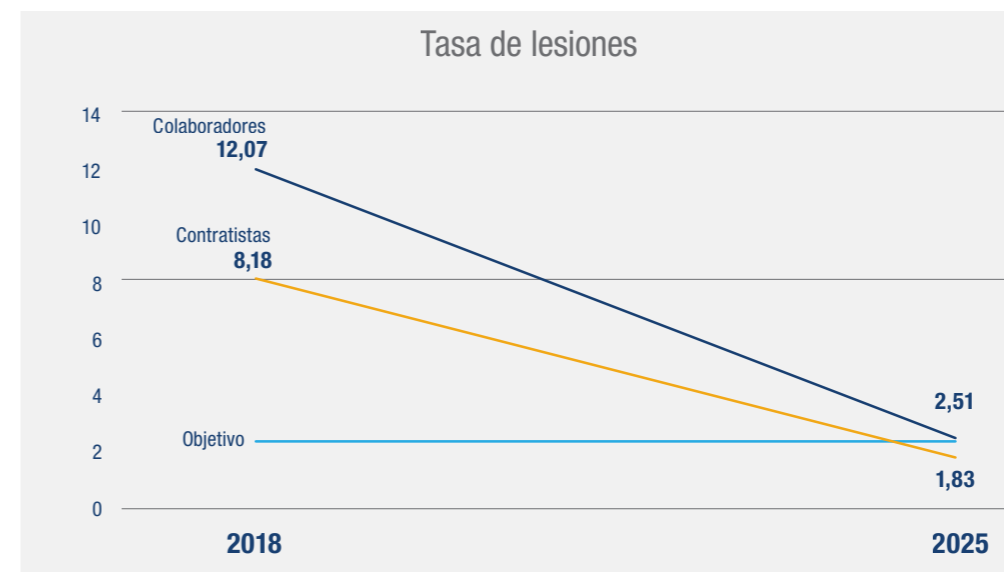
Tenemos reuniones mensuales y evaluaciones de desempeño que han generado la implementación de mayores exigencias documentales, controles de campo y supervisión.

Alta Dirección

Periódicamente se presenta los indicadores, esta práctica ha permitido asignar recursos y aprobar herramientas eficientemente.

Para 2025 se registró una tasa de lesiones por accidente laboral registrable de 2,51 para colaboradores y de 1,83 para contratistas por cada 100 trabajadores durante el año (200.000 horas de trabajo).

Por su parte, se obtuvo una tasa de 0,29 de lesiones por accidente laboral grave (sin incluir fallecimientos) para los contratistas, para los colaboradores fue de 0,00.



Cero fallecimientos de colaboradores o contratistas

Las dolencias y enfermedades laborales son información confidencial sensible, por lo que no se divulga en el presente Informe.

PRINCIPALES CIFRAS 2025

SOBRE ESTE INFORME

NOSOTROS

CONSTRUIMOS PROSPERIDAD

CONSTRUIMOS UN MEJOR PLANETA

CONSTRUIMOS COMUNIDADES SOSTENIBLES

TABLA DE CONTENIDOS GRI

1

2

3

4

5

6

Sistema de gestión de salud y seguridad en el trabajo

GRI 403-1, 403-2, 403-4, 403-7, 403-8, 403-9, 403-10

Estamos comprometidos por la protección y bienestar de todas las personas, contemplando a nuestros colaboradores (directos y temporales), contratistas y subcontratistas con labores bajo nuestro control, incluyendo personal administrativo, operativo, obras y en desplazamientos nacionales e internacionales. Por ello, contamos con un Sistema de Gestión de Seguridad y Salud en el Trabajo (SG-SST) bajo el ciclo PHVA (Planear-Hacer-Verificar-Actuar) que se encuentra alineado a:

- **ISO 45001:** Sistemas de gestión de la seguridad y salud en el trabajo.
- **Decreto 1072 de 2015:** Decreto Único Reglamentario del Sector Trabajo.
- **Resolución 0312 de 2019:** Estándares mínimos del Sistema de Gestión de Seguridad y Salud en el Trabajo.

Nuestro SG-SST se encuentra en concordancia con la normativa colombiana

vigente incluyendo: Decreto 1295 de 1994, Ley 1562 de 2012, Resolución 1401 de 2007, Resolución 2346 de 2007, Resolución 4272 de 2021 y Resolución 0491 de 2020. Adicionalmente a las Directrices de la Organización Internacional del Trabajo y los lineamientos técnicos de la Administradora de Riesgos Laborales (ARL) Seguros Bolívar.

Nuestro SG-SST abarca todas las ubicaciones y actividades de Ultracem e incluye:

- Identificación y control de riesgos mediante matriz de peligros actualizada.
- Controles operacionales para tareas críticas y sistema de permisos de trabajo.
- Programas de vigilancia epidemiológica y evaluaciones médicas ocupacionales.
- Capacitación periódica en riesgos prioritarios.
- Investigación de incidentes y seguimiento a planes de acción.

- Monitoreo de indicadores (frecuencia, severidad, enfermedad laboral y ausentismo).
- Auditorías internas, revisión por la alta dirección y cumplimiento legal del 100%.

IDENTIFICACIÓN DE PELIGROS Y EVALUACIÓN DE RIESGOS

En Ultracem empleamos la metodología establecida en la Guía Técnica Colombiana 45 (GTC 45) para identificar peligros y evaluar y valorizar riesgos laborales. En este sentido, la identificación de peligros se realiza mediante:

- Actualización anual de la matriz de riesgos.
- Actualizaciones extraordinarias cuando se presentan cambios en cargos, procesos, infraestructura o equipos.
- Revisión posterior a incidentes, accidentes de trabajo o diagnósticos de enfermedad laboral.

- Inspecciones en campo y visitas técnicas a los centros de trabajo.
- Entrevistas con trabajadores y jefes inmediatos para validar condiciones reales de operación.

Por otra parte, garantizamos la calidad de estos procesos a través de la asignación de profesionales en salud y seguridad que cumplen con las competencias y requisitos de la normativa legal vigente, quienes son verificados y formados periódicamente. Contamos

con la siguiente jerarquía de controles que guían las medidas de salud y seguridad.

Nuestras operaciones tienen los siguientes Principales riesgos a la salud y seguridad¹:

- Caídas por trabajos de altura.
- Accidentes viales.
- Exposición a riesgos mecánicos, físicos y ambientales.



PRINCIPALES CIFRAS 2025

SOBRE ESTE INFORME

NOSOTROS

CONSTRUIMOS PROSPERIDAD

CONSTRUIMOS UN MEJOR PLANETA

CONSTRUIMOS COMUNIDADES SOSTENIBLES

TABLA DE CONTENIDOS GRI

1

2

3

4

5

6

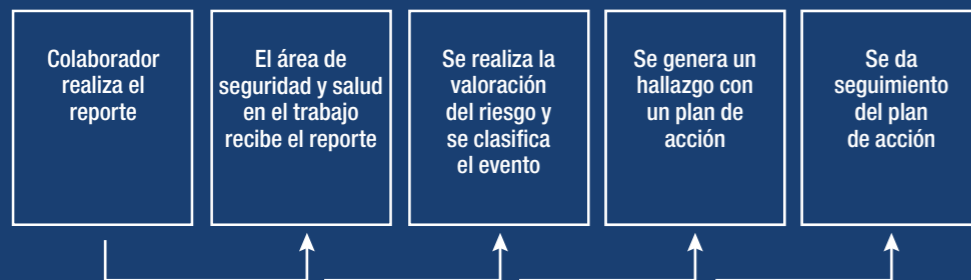
NOTIFICACIÓN DE PELIGROS



En Ultracem contamos con la herramienta digital “APP Incidentes Pulse” a través de la cual los colaboradores pueden reportar de manera inmediata:

- Condiciones y comportamientos inseguros.
- Incidentes y accidentes de trabajo.
- Siniestros.
- Condiciones de orden y aseo.
- Accidentes o situaciones con posible impacto ambiental.

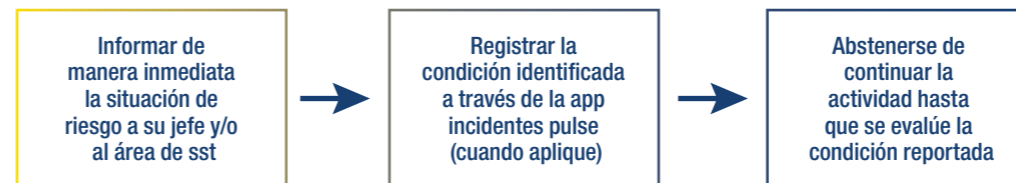
Contamos con el siguiente proceso de atención de todos los reportes en aplicación:



Garantizamos que los colaboradores que realicen sus reportes mediante la aplicación no sufran de posibles represalias. El nombre del colaborador es únicamente visible al área de Seguridad y Salud en el Trabajo (SST) y no se comparte en ningún momento.

RETIROS DE SITUACIONES DE RIESGO

En conformidad con el Decreto 1072 de 2015, promovemos el cuidado integral de la salud y reconocemos el derecho y deber del colaborador de informar y abstenerse de ejecutar actividades que representen un riesgo grave para su seguridad o salud.



Una vez recibido el reporte, el área de SST realiza la validación técnica en conjunto con el jefe inmediato, evalúa el nivel de riesgo y define los controles necesarios antes de reanudar la actividad.



En Ultracem priorizamos la prevención y seguridad sobre la continuidad operativa.

PRINCIPALES CIFRAS 2025

SOBRE ESTE INFORME

NOSOTROS

CONSTRUIMOS PROSPERIDAD

CONSTRUIMOS UN MEJOR PLANETA

CONSTRUIMOS COMUNIDADES SOSTENIBLES

TABLA DE CONTENIDOS GRI

1

2

3

4

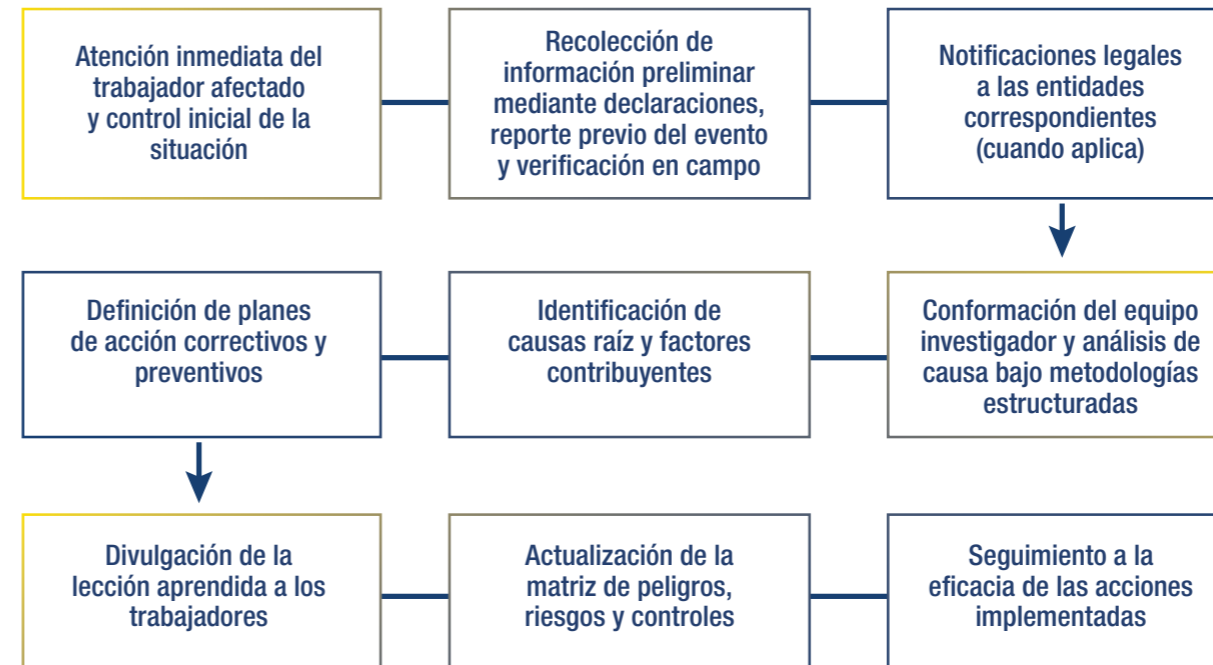
5

6



INVESTIGACIONES DE INCIDENTES LABORALES

Contamos con un procedimiento formal para investigar incidentes y accidentes de trabajo, así como siniestros viales.



COMITÉS

COPASST	COMITÉ DE SEGURIDAD VIAL	COMITÉ OPERATIVO DE EMERGENCIAS (COE)
Vigila el cumplimiento del SG-SST, participa en investigaciones de accidentes e incidentes y realiza inspecciones periódicas y promueve una cultura de prevención.	Implementa y da seguimiento al Plan Estratégico de Seguridad Vial, analiza accidentes e incidentes de tránsito laborales y define acciones preventivas para conductores y personal expuesto.	Coordina la preparación y respuesta ante emergencias, activa los planes de emergencia y evalúa los resultados de simulacros y eventos reales.
Reuniones mensuales	Reuniones cuatrimestrales	Reuniones semestrales

PRINCIPALES CIFRAS 2025

SOBRE ESTE INFORME

NOSOTROS

CONSTRUIMOS PROSPERIDAD

CONSTRUIMOS UN MEJOR PLANETA

CONSTRUIMOS COMUNIDADES SOSTENIBLES

TABLA DE CONTENIDOS GRI

1

2

3

4

5

6

Programas de salud y seguridad

GRI 403-3, 403-5, 403-6

Implementamos programas estructurados y permanentes en todos los aspectos que aporten a la gestión de riesgos críticos, prevención de lesiones, fortalecimiento del liderazgo consciente y promoción del bienestar integral.



PROGRAMA	DESCRIPCIÓN
Asesoramiento en salud, seguridad e higiene laboral	Asesoramiento y capacitaciones a las áreas y colaboradores que tienen consultas sobre la salud y seguridad en el trabajo.
Asesoramiento en ergonomía y en equipos de protección individual y colectiva	Evaluaciones de puestos de trabajo, brindando EPP que cumpla con los estándares de seguridad y garantice la buena ergonomía.
Promoción de la adaptación al trabajo	Programas de inducción y reinducción a las actividades laborales que conllevan un riesgo, ajuste de puestos a colaboradores con alguna restricción y evaluaciones físicas y mentales.
Primeros auxilios y tratamiento de urgencias (Carem)	Atención inmediata a incidentes y accidentes mediante una brigada de emergencia y planes de respuesta.
Gestión psicosocial	Acompañamiento psicológico confidencial con seguimiento en casos críticos de ausentismo, conflictos y eventos traumáticos.

CURSOS DE FORMACIÓN

De manera periódica brindamos múltiples cursos de salud y seguridad a los colaboradores como medida de prevención e identificación de situaciones de riesgo. Algunos de los principales cursos fueron:

NOMBRE DE CURSO	NÚMERO DE ASISTENTES
Plan Estratégico de Seguridad Vial (PESV).	400
Reinducción SSTA.	358
Sistema Globalmente Armonizado (SGA) y almacenamiento seguro.	228
Derechos y obligaciones frente al SG-SST.	182
Riesgo químico y alteraciones dermatológicas.	181
Riesgo inhalable por exposición a componentes del cemento.	181
Riesgo auditivo por exposición al ruido.	161
Prevención del riesgo locativo.	153
Entrenamiento Brigada Integral Operativa y Administrativa de Emergencias.	100

PRINCIPALES CIFRAS 2025

SOBRE ESTE INFORME

NOSOTROS

CONSTRUIMOS PROSPERIDAD

CONSTRUIMOS UN MEJOR PLANETA

CONSTRUIMOS COMUNIDADES SOSTENIBLES

TABLA DE CONTENIDOS GRI

1

2

3

4

5

6

Bienestar y desarrollo de los empleados



OBJETIVO	RESULTADO 2025	META 2030
Asegurar un alto nivel de satisfacción de nuestros colaboradores.	4,3/5,0	4,0/5,0
Manter una baja rotación voluntaria (acumulada).	6,6%	<10%

Gestión del bienestar y motivación

GRI 3-3, 401-2, 401-3

En Ultracem tenemos el compromiso de mantener un clima laboral positivo, promoviendo la integración, el esparcimiento y una mejor calidad de vida de los colaboradores y sus familiares. Para lograrlo, hemos definido los siguientes focos de bienestar:

Dimensión personal:

- Celebración de fechas especiales (madres, padres, hombre, mujer, Semana Santa, amor y amistad, aniversario, Navidad).
- Actividades recreativas y de esparcimiento.
- Salud mental.
- Acompañamiento en momentos difíciles.

Dimensión familiar:

- Programas en educación financiera, pautas de crianza, encuentros con adolescentes, becas para hijos de colaboradores, mejoramiento de vivienda, visitas de los niños a planta, entre otros.

Compensación y beneficios:

- Salarios competitivos, alimentación, transporte y días libres remunerados.
- Beneficios extralegales otorgados de forma directa por la empresa y otros a través del Fondo de Empleados Ultraser.

Adicionalmente, a través de nuestro Plan de Bienestar Anual, se definen acciones para prevenir impactos negativos en el colaborador, incluyendo una serie de acciones y programas.

Brindamos espacios de diálogo para promover la comunicación y el acercamiento, estos nos permiten mantener un ambiente de confianza y comunicación abierta, donde se pueden informar novedades, expresar ideas, inquietudes y propuestas.

PROGRAMA	DESCRIPCIÓN
Contigo	Acompañamiento integral que brinda orientación emocional y apoyo psicosocial y asesoría a los colaboradores que así lo deseen.
Familias Seguras, trabajadores conscientes	Sensibilizaciones y formación dirigida al colaborador y su núcleo familiar en temas de autocuidado, prevención y seguridad en el hogar.
Ultrasaludable	Promoción de hábitos saludables enfocado en alimentación balanceada, actividad física y prevención de enfermedades crónicas.

PRINCIPALES CIFRAS 2025

SOBRE ESTE INFORME

NOSOTROS

CONSTRUIMOS PROSPERIDAD

CONSTRUIMOS UN MEJOR PLANETA

CONSTRUIMOS COMUNIDADES SOSTENIBLES

TABLA DE CONTENIDOS GRI

1

2

3

4

5

6



BENEFICIOS A COLABORADORES

En Ultracem buscamos otorgar a los colaboradores de beneficios y prestaciones superiores a la Ley.

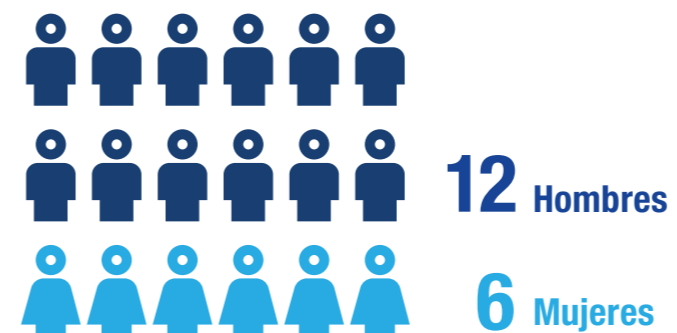
BENEFICIO	COLABORADORES QUE USARON EL BENEFICIO
Seguro de vida	39
Ahorro institucional	352
Póliza exequial	352
Medicina Prepagada o Póliza Premium	389
Póliza de Salud Básica - Planes Complementarios	240
Subsidio 33% a Incapacidades	67
Transporte y parqueadero	425
Auxilio funerario	10
Auxilio de nacimiento	17
Días Time Off	425
Dotación	167



PERMISO DE MATERNIDAD Y PATERNIDAD

Buscando promover el bienestar de los colaboradores y sus familias, todos nuestros colaboradores tienen acceso al permiso de maternidad o paternidad según lo establecido por la Ley. Adicionalmente se concede un apoyo económico (auxilio de nacimiento), procesos de reintegración y salas de lactancia en las instalaciones.

Colaboradores que usaron el permiso de maternidad o paternidad



Tasa de regreso al trabajo después de 12 meses


 PRINCIPALES
CIFRAS 2025

 SOBRE
ESTE INFORME

NOSOTROS

 CONSTRUIMOS
PROSPERIDAD

 CONSTRUIMOS
UN MEJOR
PLANETA

 CONSTRUIMOS
COMUNIDADES
SOSTENIBLES

 TABLA DE
CONTENIDOS GRI

1

2

3

4

5

6

Atracción y desarrollo de talento

GRI 401-1, 404-1, 404-2, 404-3

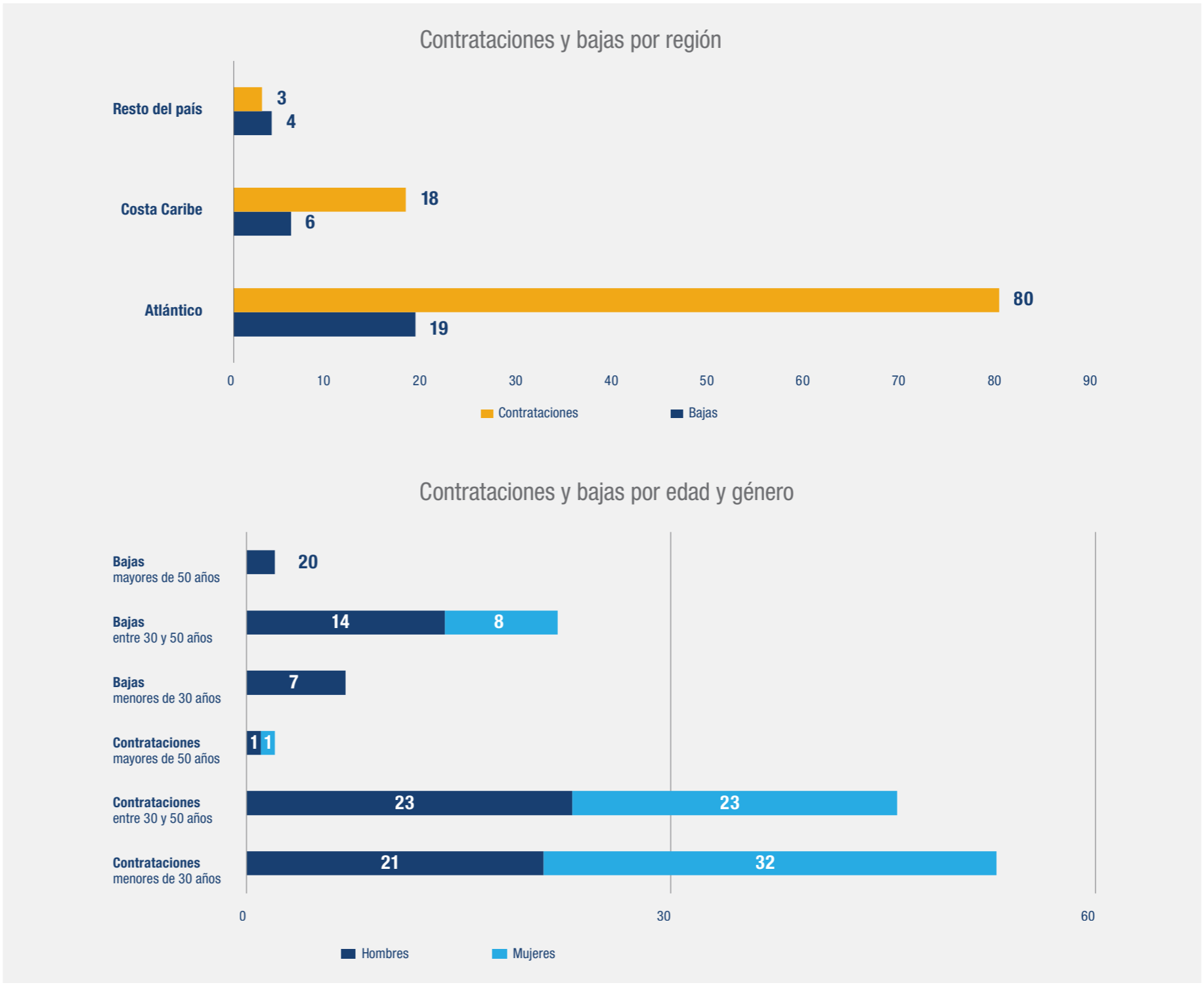
CONTRATACIONES Y ROTACIÓN

De manera permanente contamos con un programa de gestión a la rotación voluntaria, identificando los motivos de egreso mediante entrevistas de retiro y la retroalimentación de líderes.

Adicionalmente se fortalecieron los procesos de selección, desarrollo y acompañamiento a líderes, con el fin de mejorar la experiencia del colaborador y promover la retención del talento clave.

101 contrataciones.

27 bajas.



PRINCIPALES CIFRAS 2025

SOBRE ESTE INFORME

NOSOTROS

CONSTRUIMOS PROSPERIDAD

CONSTRUIMOS UN MEJOR PLANETA

CONSTRUIMOS COMUNIDADES SOSTENIBLES

TABLA DE CONTENIDOS GRI

1

2

3

4

5

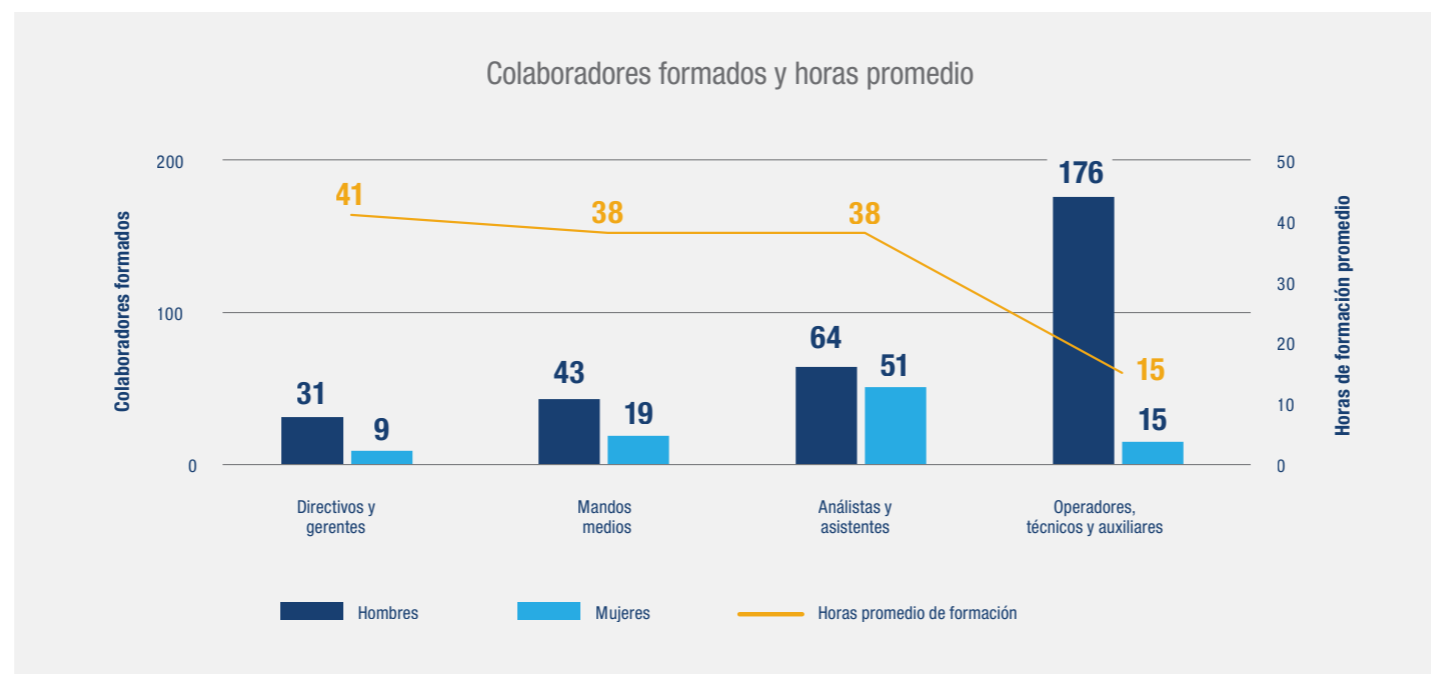
6

FORMACIÓN

En Ultracem queremos que nuestros colaboradores puedan prosperar y desarrollarse dentro de sus labores. Por lo tanto, contamos con varios programas de formación y crecimiento personal y profesional.

NOMBRE DEL PROGRAMA	DESCRIPCIÓN	PARTICIPANTES
Plan Anual de formación técnica y comportamental	Formación técnica y de habilidades para fortalecer las competencias.	408
Fortalecimiento habilidades de Liderazgo	Desarrollo de habilidades de liderazgo para los colaboradores con rol de líder.	89
Programa de Mentoría Impacto M	Programa de mentoría para el liderazgo de mujeres y el desarrollo de sus capacidades.	20
Capacitación en habilidades digitales	Entrenamientos en competencias digitales como Excel, Power BI, Power Automate, Copilot.	95
Planes de desarrollo individual (PDI)	Planes enfocados en el cierre de brechas de los colaboradores identificados en procesos de selección.	11
Programas de entrenamiento al cargo	Planes de entrenamiento relacionados a las labores para colaboradores de nuevo ingreso.	71
Programa Edad De Oro	Formación y acompañamiento para asesorar a los colaboradores próximos a jubilarse.	10

Se impartieron un total de 11.319 horas de formación



EVALUACIÓN DE DESEMPEÑO

Al personal que ingresa se le realiza, por parte del líder, la evaluación a la adaptación al cargo, lo que permite identificar necesidades de formación, entrenamiento y planes de desarrollo.

Igualmente, el área de Talento Humano recibe los comentarios de los líderes para identificar áreas de oportunidad en la formación. Este aspecto de gestión se encuentra en proceso de construcción y consolidación para ser comunicado en futuros informes a las partes interesadas.

PRINCIPALES CIFRAS 2025

SOBRE ESTE INFORME

NOSOTROS

CONSTRUIMOS PROSPERIDAD

CONSTRUIMOS UN MEJOR PLANETA

CONSTRUIMOS COMUNIDADES SOSTENIBLES

TABLA DE CONTENIDOS GRI

1

2

3

4

5

6

Diversidad e inclusión

GRI 3-3

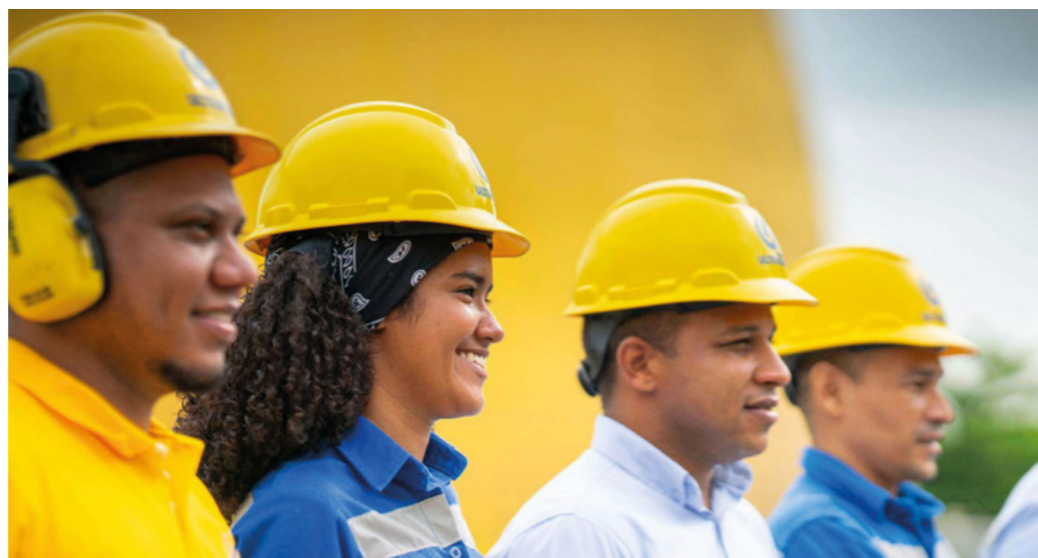
A través de la gestión proactiva de la diversidad e inclusión prevenimos los potenciales actos de discriminación, acoso laboral y sexual; permitiendo que los colaboradores se sientan protegidos a través de la garantía de condiciones justas de trabajo, cuidado de la vida y el respeto de las diferencias. De igual forma, somos conscientes de que estos aspectos inciden en el ambiente y clima laboral, así como en la motivación y satisfacción en las labores que realizan día a día.

Contamos con una Política de Prevención del Acoso Sexual Laboral y Discriminación donde enmarcamos nuestro compromiso con el fomento de un entorno laboral saludable y seguir para todas las personas, previniendo en todo momento formas y conductas que constituyan acoso laboral, violencia en el lugar de trabajo o cualquier forma de discriminación.

Dentro de nuestros procesos de selección establecemos procedimientos que permitan la participación de candidatos sin importar su condición física, raza, sexo, religión, edad y filiación política, siempre y cuando cumpla con el perfil requerido para el cargo.

Igualmente, en nuestro Código de Ética y Conducta se establece:

- Valorar y respetar la diversidad en todas sus formas.
- Actuar con equidad e inclusión, asegurando que cada persona sea tratada con dignidad, sin distinción de género, edad, origen, condición, creencias o cualquier otra diferencia.
- Promover entornos donde todas las voces sean escuchadas y donde la colaboración se base en el respeto y la empatía.



Prevención de la discriminación e inclusión

GRI 3-3, 406-1

En Ultracem contamos con un mecanismo interno de reporte para casos de discriminación, violación de derechos humanos y acoso sexual mediante el correo: somosintegridad@ultracem.co.



Nuestro proceso para atender las denuncias del correo consiste en cuatro pasos:

Contamos con el Comité de Convivencia Laboral (COCOLA), que tiene dentro de sus responsabilidades prevenir y atender situaciones de acoso laboral, promover un ambiente de trabajo respetuoso y gestionar de manera confidencial las quejas recibidas. El COCOLA se reúne trimestralmente y emite las recomendaciones a la Dirección para la adopción de medidas correctivas.

0 casos de discriminación registrados durante 2025.

Impacto M

Como parte de nuestro compromiso por la equidad social, contamos con el programa para las colaboradoras "Impacto M". Lo realizamos en alianza con la Asociación Nacional de Industriales (ANDI) y la Confederación de Industrias Danesas. Las participantes de este programa pueden asumir alguno de los dos roles:

- **Mentora:** Líder con experiencia que busca proporcionar entrenamiento, acompañamiento y guía a las mujeres.
- **Mentee:** Mujer que aprende de su mentora para conocer su experiencia e incorporar habilidades y conocimientos.

Al cierre de 2025, han participado 10 colaboradoras en el rol de Mentora y otras 10 como Mentee.

PRINCIPALES CIFRAS 2025

SOBRE ESTE INFORME

NOSOTROS

CONSTRUIMOS PROSPERIDAD

CONSTRUIMOS UN MEJOR PLANETA

CONSTRUIMOS COMUNIDADES SOSTENIBLES

TABLA DE CONTENIDOS GRI

1

2

3

4

5

6

Comunidades y valor compartido

OBJETIVO	RESULTADO 2025	META 2030
Alcanzar 30.000 personas impactadas por los programas de Responsabilidad Social Empresarial.	33.292 personas impactadas	30.000 personas impactadas
Lograr un alto nivel de satisfacción de las comunidades aledañas a nuestras operaciones.	Alto	Alto

Gestión e interacción con comunidades

GRI 3-3

En Ultracem buscamos cooperar con la comunidad para compartir los beneficios económicos y sociales de nuestras operaciones mediante la generación de empleo y programas de inversión social que impacten de forma positiva su calidad de vida.

Dentro de nuestra *Política del Sistema de Gestión* establecemos el compromiso por el desarrollo social de las comunidades donde tenemos operaciones, buscando la transparencia en el diálogo y la creación de valor compartido mediante proyectos que impulsen la autogestión comunitaria y la protección del entorno ambiental.

Medios de comunicación con la comunidad

CANAL PQR	MESAS DE DIÁLOGO Y CO-CREACIÓN
Canal abierto a todas las personas donde se pueden presentar peticiones, quejas y reclamos. Accede al canal en: ultracem.co/contactenos , al teléfono +57 313 870 3573 o al correo recepcion@ultracem.co	Con las Juntas de Acción Comunal (JAC) y los gobiernos locales, diseñamos e implementamos modelos de inversión social estratégica.

PRINCIPALES CIFRAS 2025

SOBRE ESTE INFORME

NOSOTROS

CONSTRUIMOS PROSPERIDAD

CONSTRUIMOS UN MEJOR PLANETA

CONSTRUIMOS COMUNIDADES SOSTENIBLES

TABLA DE CONTENIDOS GRI

1

2

3

4

5

6

Programas comunitarios

GRI 413-1



GENERACIÓN ULTRA

- Fortalecimiento del ecosistema educativo mediante la formación docente en metodologías ágiles e inteligencia artificial para cerrar brechas de calidad.
- 100% de las instituciones educativas de Galapa.
- 164 educadores formados.
- 6.485 estudiantes beneficiados.



“Hoy sabe que al cruzar la puerta no solo encontrará pupitres... está aprendiendo inglés y programación”.

Anelin Bahamon

El 70% de nuestras operaciones cuentan con algún programa de participación local.



ATLÁNTICO VERDE

- Impulso a la bioeconomía mediante una plataforma de comercio justo para negocios verdes que valorizan el producto local.
- 56 negocios verdes fortalecidos.
- \$202 millones de pesos en ventas directas.

PRINCIPALES CIFRAS 2025

SOBRE ESTE INFORME

NOSOTROS

CONSTRUIMOS PROSPERIDAD

CONSTRUIMOS UN MEJOR PLANETA

CONSTRUIMOS COMUNIDADES SOSTENIBLES

TABLA DE CONTENIDOS GRI

1

2

3

4

5

6



PREMIO AMBIENTAL GEMAS

- Iniciativa que identifica y financia iniciativas de educación ambiental, investigación y negocios verdes en la región.
- 305 proyectos inscritos en 23 departamentos.
- Más de 14.000 beneficiarios directos.



TRANSFORMEMOS

- Inclusión sociolaboral y prevención de la violencia mediante formación técnica en mantenimiento de motos, barbería y finanzas.
- 60 jóvenes en alta vulnerabilidad beneficiados.
- 1.500 técnicos formados.

PRINCIPALES CIFRAS 2025

SOBRE ESTE INFORME

NOSOTROS

CONSTRUIMOS PROSPERIDAD

CONSTRUIMOS UN MEJOR PLANETA

CONSTRUIMOS COMUNIDADES SOSTENIBLES

TABLA DE CONTENIDOS GRI

1

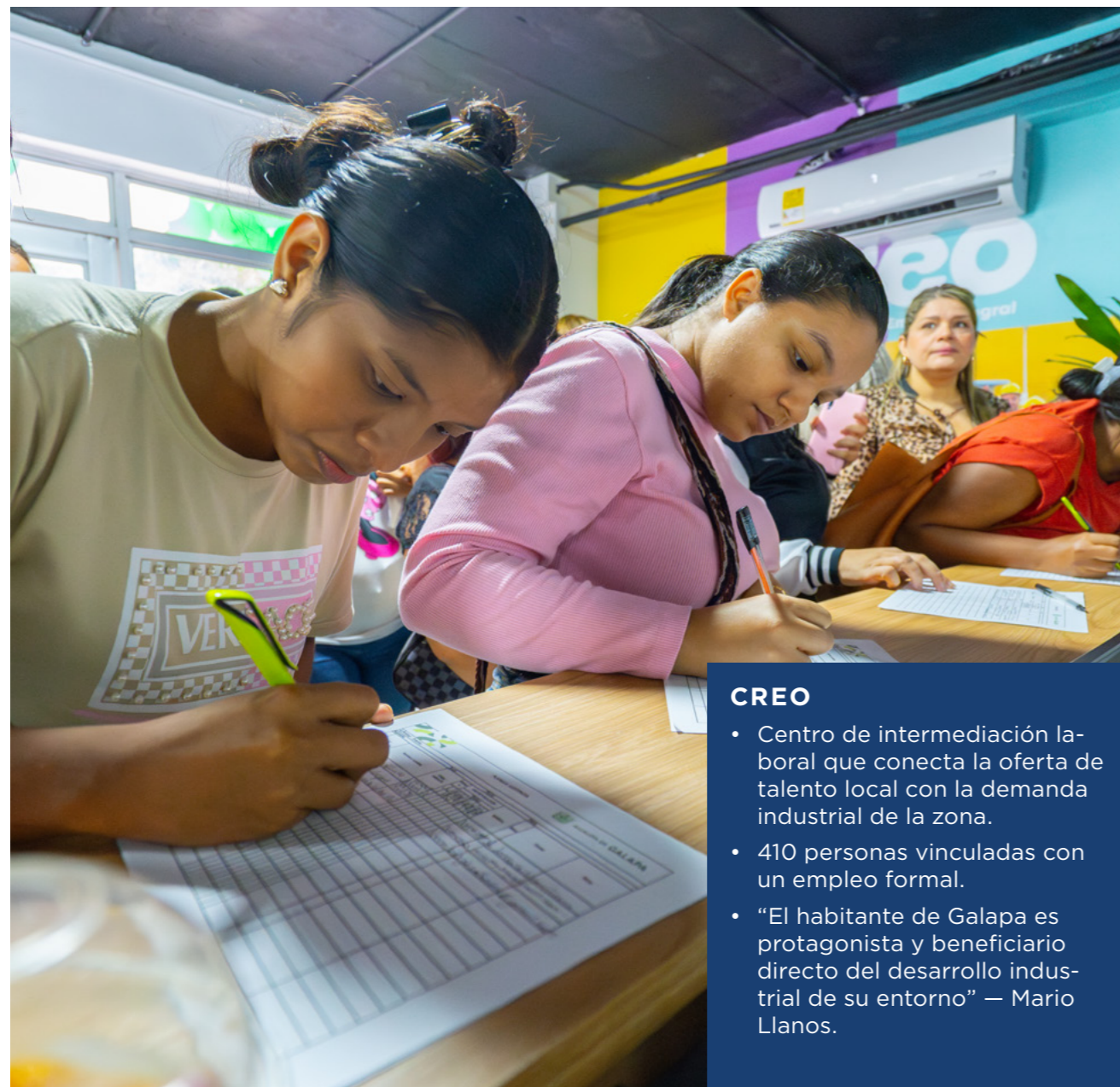
2

3

4

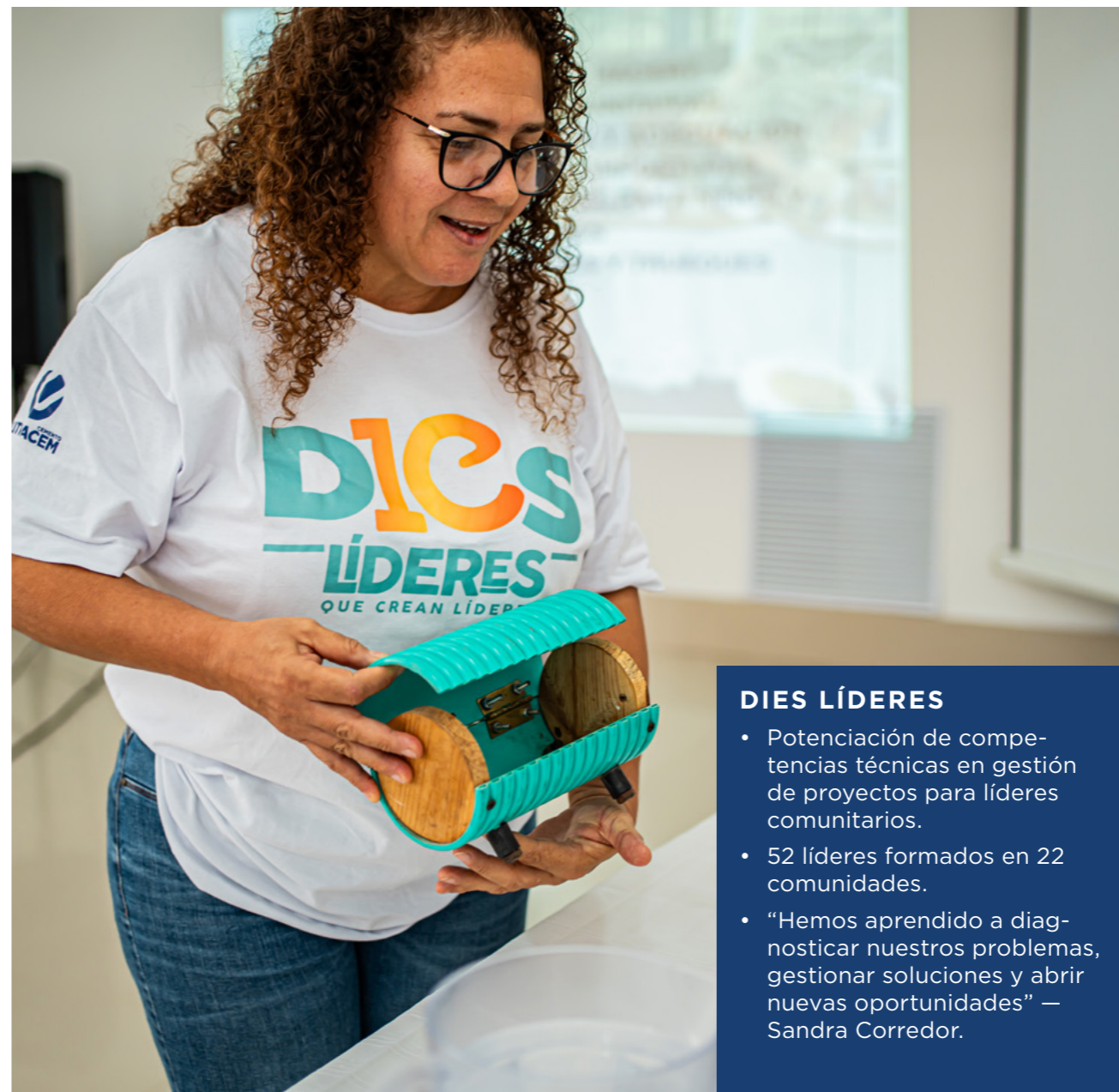
5

6



CREO

- Centro de intermediación laboral que conecta la oferta de talento local con la demanda industrial de la zona.
- 410 personas vinculadas con un empleo formal.
- “El habitante de Galapa es protagonista y beneficiario directo del desarrollo industrial de su entorno” — Mario Llanos.



DIES LÍDERES

- Potenciación de competencias técnicas en gestión de proyectos para líderes comunitarios.
- 52 líderes formados en 22 comunidades.
- “Hemos aprendido a diagnosticar nuestros problemas, gestionar soluciones y abrir nuevas oportunidades” — Sandra Corredor.

PRINCIPALES
CIFRAS 2025

SOBRE
ESTE INFORME

NOSOTROS

CONSTRUIMOS
PROSPERIDAD

CONSTRUIMOS
UN MEJOR
PLANETA

CONSTRUIMOS
COMUNIDADES
SOSTENIBLES

TABLA DE
CONTENIDOS GRI

1

2

3

4

5

6

ESCRITORES DEL AULA

- Apuesta estratégica para potenciar la lectura crítica y escritura creativa en la juventud.
- 11.000 estudiantes impactados indirectamente.
- 35 nuevos autores publicados en la cuarta edición.
- “Permite que ellos mejoren sus competencias y nos brinda mejores herramientas pedagógicas” — Jorge Flórez.



PROGRAMA RETO

- Estrategia de mitigación de riesgos sociales y prevención del consumo de sustancias mediante el deporte y la psicología.
- 420 adolescentes y jóvenes participaron en las disciplinas de fútbol y voleibol.
- “Aprendido que el deporte no es solo un juego, sino una oportunidad real para hacer las cosas bien” — Hernando Berdugo.

PRINCIPALES CIFRAS 2025

SOBRE ESTE INFORME

NOSOTROS

CONSTRUIMOS PROSPERIDAD

CONSTRUIMOS UN MEJOR PLANETA

CONSTRUIMOS COMUNIDADES SOSTENIBLES

TABLA DE CONTENIDOS GRI

1

2

3

4

5

6



BOMBARDINOS DE GALAPA

- Escuela de música para la transformación social mediante formación sinfónica y folclórica de excelencia.
- 88 músicos en formación activa.
- 830 horas de formación.
- Ganadores en el Festival de Bandas de Paipa y estándares de ejecución internacional.



INVOLÚCRATE

- Plataforma de voluntariado corporativo para canalizar el compromiso de los colaboradores en soluciones sostenibles.
- 1.680 horas de voluntariado ejecutadas en 8 jornadas.

PRINCIPALES CIFRAS 2025

SOBRE ESTE INFORME

NOSOTROS

CONSTRUIMOS PROSPERIDAD

CONSTRUIMOS UN MEJOR PLANETA

CONSTRUIMOS COMUNIDADES SOSTENIBLES

TABLA DE CONTENIDOS GRI

1

2

3

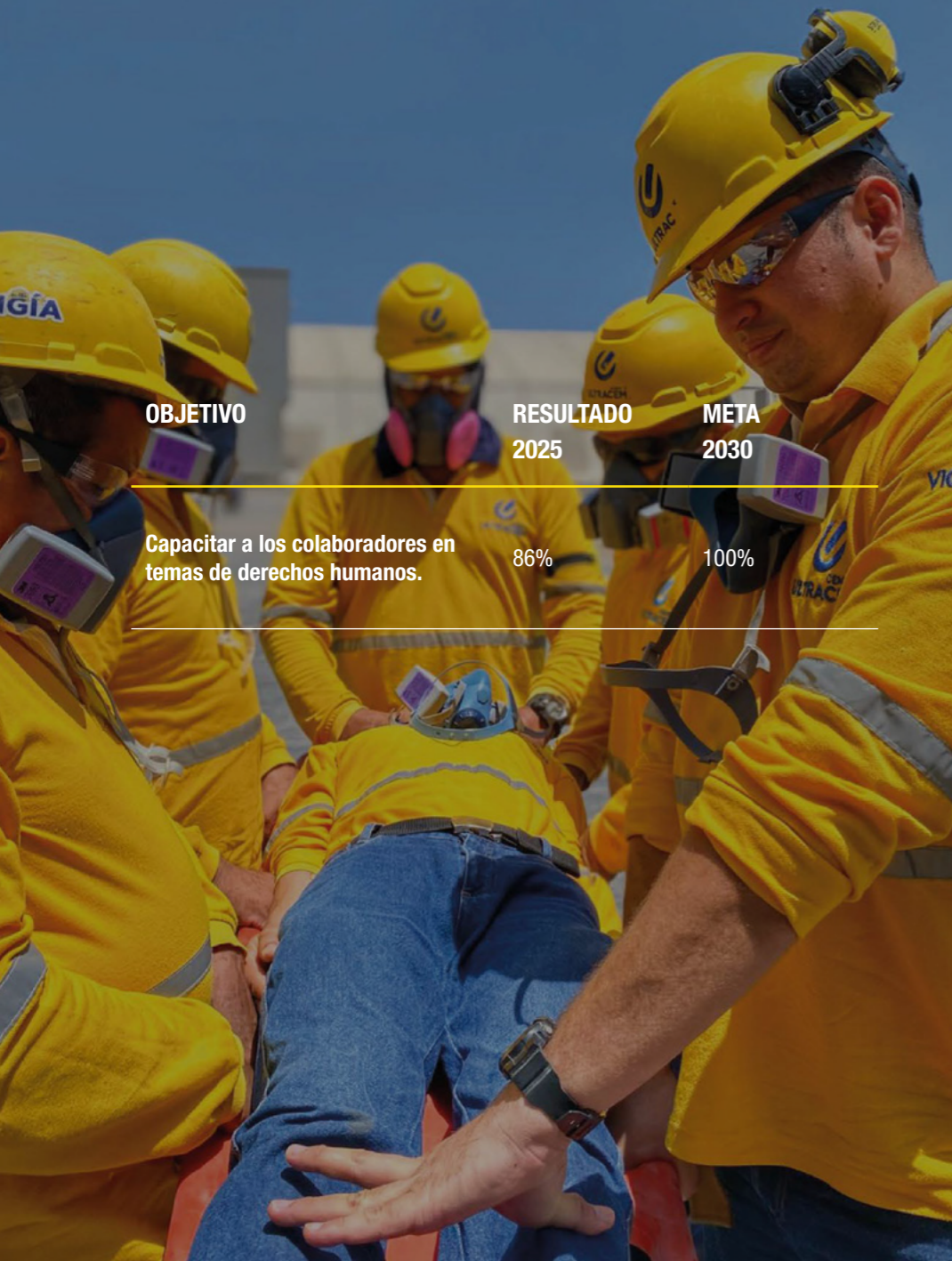
4

5

6

Derechos humanos

GRI 3-3



OBJETIVO

Capacitar a los colaboradores en temas de derechos humanos.

RESULTADO
2025

86%

META
2030

100%



Reconocemos el vínculo intrínseco entre la ética basada en la dignidad humana y el respeto a los derechos humanos. Por ello contamos con la Política de Derechos Humanos y mantenemos una comunicación constante, proactiva, transparente y respetuosa con todos nuestros grupos de interés.

Nuestro compromiso se fundamenta en los marcos internacionales de:

- La Declaración Universal de Derechos Humanos.
- Las Convenciones básicas de la Organización Internacional del Trabajo (OIT).
- Los Principios Rectores sobre Empresas y Derechos Humanos de las Naciones Unidas.
- Los Principios Voluntarios en Seguridad y Derechos Humanos.

PRINCIPALES CIFRAS 2025

SOBRE ESTE INFORME

NOSOTROS

CONSTRUIMOS PROSPERIDAD

CONSTRUIMOS UN MEJOR PLANETA

CONSTRUIMOS COMUNIDADES SOSTENIBLES

TABLA DE CONTENIDOS GRI

1

2

3

4

5

6

A raíz de estos marcos, contamos con los siguientes compromisos clave:

- Promover la no discriminación:** Evitar cualquier comportamiento o actividad que pueda ser considerada discriminatoria por razones de origen étnico, edad, sexo, religión, discapacidad u orientación sexual. Garantizamos un entorno laboral digno, seguro y saludable, libre de acoso, intimidación y violencia.
- Asegurar la dignidad en el trabajo:** Velar por una remuneración justa y acorde con las capacidades de cada trabajador, garantizando siempre el derecho al descanso y el estricto cumplimiento de la legislación laboral vigente.
- Erradicar el trabajo infantil y forzado:** No permitimos el uso de trabajo infantil ni forzado en ninguna de nuestras operaciones. Cumplimos con la legislación nacional aplicable, los tratados internacionales y toda la normativa relevante, implementando medidas activas para prevenir estas situaciones y exigiendo a nuestros contratistas, colaboradores y, hasta donde sea posible, a toda nuestra cadena de valor, la adopción de prácticas similares.
- Garantizar la libertad de asociación y negociación colectiva:** Respetar los derechos fundamentales a la libertad de asociación y a la negociación colectiva, respetando la representación de nuestros trabajadores y velando por que su libre ejercicio no sea interrumpido de forma arbitraria o injusta.
- Luchar contra la corrupción:** Contribuir activamente en la lucha contra la corrupción en todas sus formas, promoviendo valores de respeto, buen trato y ética.
- Respetar los derechos de terceros:** Respetar los derechos y libertades de trabajadores, miembros de empresas contratistas o colaboradoras que presten servicios a la operación, sin discriminación alguna. Actuamos siempre con la debida diligencia y evitamos ser cómplices de violaciones a los derechos humanos.
- Promover los derechos humanos en nuestras áreas de influencia:** Fomentar el respeto a los derechos humanos y generar conciencia sobre ellos, no solo entre nuestros empleados directos, sino también en el personal de nuestros colaboradores y en la comunidad.

- Minimizar impactos negativos:** Evaluar y minimizar, en la medida de lo posible, el impacto negativo que nuestra actividad podría generar en los modos de vida y trabajos tradicionales de las personas que viven en torno a nuestras áreas de operación, y en particular, como consecuencia del impacto ambiental que nuestra actividad podría provocar.
- Atención a grupos vulnerables:** Prestar especial atención a los derechos de grupos vulnerables, incluyendo niños, niñas, mujeres, personas con discapacidad, adultos mayores, grupos étnicos y minorías, entre otros.
- Relaciones comerciales responsables:** Asegurar que todas nuestras relaciones comerciales se desarrollen dentro del marco de estos lineamientos y el respeto a los derechos humanos.



Prevención y reporte

Buscando que cualquier violación a los Derechos Humanos sea investigada y sancionada, contamos con múltiples canales para la denuncia.

CANAL	DESCRIPCIÓN
Teléfono	+57 605 3177125, opción 3
Correo electrónico	lineaetica@ultracem.co
Plataforma web:	www.ultracem.co/lineaetica

De igual manera se puede presentar la denuncia a la Gerencia de Recursos Humanos o al jefe inmediato.

PRINCIPALES CIFRAS 2025

SOBRE ESTE INFORME

NOSOTROS

CONSTRUIMOS PROSPERIDAD

CONSTRUIMOS UN MEJOR PLANETA

CONSTRUIMOS COMUNIDADES SOSTENIBLES

TABLA DE CONTENIDOS GRI

1

2

3

4

5

6



TABLA DE INDICADORES

06

> Tabla de Contenidos GRI

Tabla de Contenidos GRI

Estándar	Contenido	Descripción	Página / Omisión
GRI 2 Contenidos Generales 2021	2-1	Detalles Organizacionales	8
	2-2	Entidades incluidas en la presentación de informes de sostenibilidad	5
	2-3	Periodo objeto del informe, frecuencia y punto de contacto	5
	2-4	Actualización de la información	5
	2-5	Verificación externa	5
	2-6	Actividades, cadena de valor y otras relaciones comerciales	8
	2-7	Empleados	10
	2-8	Trabajadores que no son empleados	10
	2-9	Estructura de gobernanza y composición	20
	2-10	Designación y selección del máximo órgano de gobierno	20
	2-11	Presidente del máximo órgano de gobierno	20
	2-12	Función del máximo órgano de gobierno en la supervisión de la gestión de los impactos	20
	2-13	Delegación de la responsabilidad de gestión de los impactos	20
	2-14	Función del máximo órgano de gobierno en la presentación de informes de sostenibilidad	No tiene la responsabilidad de revisar y aprobar el informe.
	2-15	Conflictos de interés	20
	2-16	Comunicación de inquietudes críticas	19
	2-17	Conocimientos colectivos del máximo órgano de gobierno	No se tuvieron medidas para incrementar los conocimientos.
	2-18	Evaluación del desempeño del máximo órgano de gobierno	No se realizaron evaluaciones de desempeño.
	2-19	Políticas de remuneración	20
	2-20	Proceso para determinar la remuneración	20
	2-21	Ratio de compensación total anual	Restricciones de confidencialidad. ¹
	2-22	Declaración sobre la estrategia de desarrollo sostenible	6
	2-23	Compromisos y políticas	19
	2-24	Incorporación de los compromisos y políticas	Información no disponible. ²
	2-25	Procesos para remediar los impactos negativos	Información no disponible. ³

1 Información confidencial debido a temas de privacidad y seguridad del personal de Ultracem.

2 Nos encontramos en proceso de incorporar nuestra política y compromisos en el total de la organización, la cadena de valor y documentar los avances.

3 Nos encontramos en proceso de identificar impactos, determinar los procesos y responsables para remediarlos y documentar los avances.

Estándar	Contenido	Descripción	Página / Omisión
GRI 2 Contenidos Generales 2021	2-26	Mecanismos para solicitar asesoramiento y plantear inquietudes	19
	2-27	Cumplimiento de la legislación y las normativas	19
	2-28	Afiliación a asociaciones	15
	2-29	Enfoque para la participación de los grupos de interés	12
	2-30	Convenios de negociación colectiva	10
GRI 3 Temas Materiales 2021	3-1	Proceso de determinación de los temas materiales	12
	3-2	Lista de temas materiales	12
	3-3	Gestión de los temas materiales	20, 24, 25, 26, 29, 37, 40, 45, 49, 50, 56
GRI 201 Desempeño Económico 2016	201-1	Valor económico directo generado y distribuido	22
	201-2	Implicaciones financieras y otros riesgos y oportunidades derivados del cambio climático	Información no disponible. ⁴
	201-3	Obligaciones del plan de beneficios definidos y otros planes de jubilación	No procede. ⁵
	201-4	Asistencia financiera recibida del gobierno	22
GRI 202 Presencia en el Mercado 2016	202-1	Ratios entre el salario de categoría inicial estándar por género y el salario mínimo local	Restricciones de confidencialidad. ⁶
	202-2	Proporción de altos ejecutivos contratados en la comunidad local	Información no disponible. ⁷
GRI 203 Impactos Socio- económicos Indirectos 2016	203-1	Inversiones en infraestructura y servicios apoyados	Información no disponible. ⁸
	203-2	Impactos económicos indirectos significativos	Información no disponible. ⁸
GRI 204 Prácticas de Abasteci- miento 2016	204-1	Proporción de gasto en proveedores locales	26
GRI 205 Anti- corrupción 2016	205-1	Operaciones evaluadas en función de los riesgos relacionados con la corrupción	0%
	205-2	Comunicación y formación sobre políticas y procedimientos anticorrupción	Información no disponible. ⁹
	205-3	Incidentes de corrupción confirmados y medidas tomadas	0 incidentes

4 Nos encontramos en proceso de realizar nuestro análisis de riesgos y oportunidades del cambio climático.

5 No contamos con un plan de pensiones empresarial.

6 Información confidencial debido a temas de privacidad y seguridad del personal de Ultracem.

7 No se cuenta con la información de procedencia de los altos ejecutivos.

8 No se ha medido el grado de desarrollo y los impactos actuales o previstos en las comunidades.

9 No se cuenta con la información desglosada por categoría laboral, sin embargo, al 100% de los empleados se les comunica el Código de Ética.

 PRINCIPALES
CIFRAS 2025

 SOBRE
ESTE INFORME

NOSOTROS

 CONSTRUIMOS
PROSPERIDAD

 CONSTRUIMOS
UN MEJOR
PLANETA

 CONSTRUIMOS
COMUNIDADES
SOSTENIBLES

**TABLA DE
CONTENIDOS GRI**

1

2

3

4

5

6

Estándar	Contenido	Descripción	Página / Omisión
GRI 206 Competencia Desleal 2016	206-1	Acciones jurídicas relacionadas con la competencia desleal y las prácticas monopólicas y contra la libre competencia	0 acciones
GRI 207 Fiscalidad 2019	207-1	Enfoque fiscal	Restricciones de confidencialidad. ¹⁰
	207-2	Gobernanza fiscal, control y gestión de riesgos	Restricciones de confidencialidad. ¹⁰
	207-3	Participación de los grupos de interés y gestión de sus inquietudes en materia fiscal	Restricciones de confidencialidad. ¹⁰
	207-4	Presentación de informes país por país	Restricciones de confidencialidad. ¹⁰
GRI 301 Materiales 2016	301-1	Materiales utilizados por peso o volumen	33
	301-2	Insumos reciclados utilizados	33
	301-3	Productos y materiales de envasado recuperados	No procede. ¹¹
GRI 302 Energía 2016	302-1	Consumo de energía dentro de la organización	32
	302-2	Consumo de energía fuera de la organización	Información no disponible. ¹²
	302-3	Intensidad energética	32
	302-4	Reducción del consumo energético	32
	302-5	Reducción de los requerimientos energéticos de productos y servicios	No procede. ¹³
GRI 303 Agua y Efluentes 2018	303-1	Interacción con el agua como recurso compartido	37
	303-2	Gestión de los impactos relacionados con el vertido de agua	37
	303-3	Extracción de agua	37
	303-4	Vertido de agua	37
	303-5	Consumo de agua	37
GRI 304 Biodiversidad 2016	304-1	Sitios operacionales en propiedad, arrendados o gestionados ubicados dentro de o junto a áreas protegidas o zonas de gran valor para la biodiversidad fuera de áreas protegidas	38
	304-2	Impactos significativos de las actividades, productos y servicios en la biodiversidad	38
	304-3	Hábitats protegidos o restaurados	0 hábitats
	304-4	Especies que aparecen en la Lista Roja de la IUCN y en listados nacionales de conservación cuyos hábitats se encuentren en áreas afectadas por las operaciones	0 especies

¹⁰ La estrategia fiscal es confidencial debido a políticas de Ultracem.

¹¹ Debido a la naturaleza del negocio, no recuperamos embalajes ni empaques de nuestros productos.

¹² No se conoce el consumo energético de la cadena de valor.

¹³ Nuestros productos no tienen requerimientos energéticos.

Estándar	Contenido	Descripción	Página / Omisión
GRI 305 Emisiones 2016	305-1	Emisiones directas de GEI (alcance 1)	29
	305-2	Emisiones indirectas de GEI asociadas a la energía (alcance 2)	29
	305-3	Otras emisiones indirectas de GEI (alcance 3)	29
	305-4	Intensidad de las emisiones de GEI	29
	305-5	Reducción de las emisiones de GEI	29
	305-6	Emisiones de sustancias que agotan la capa de ozono (ODS)	No procede. ¹⁴
	305-7	Óxidos de nitrógeno (NOx), óxidos de azufre (SOx) y otras emisiones	Información no disponible ¹⁵
GRI 306 Efluentes y Residuos 2016	306-1	Derrames significativos	No hubo derrames significativos
GRI 306 Residuos 2020	306-1	Generación de residuos e impactos significativos relacionados con los residuos	34
	306-2	Gestión de impactos significativos relacionados con los residuos	34
	306-3	Residuos generados	34
	306-4	Residuos no destinados a eliminación	34
	306-5	Residuos destinados a eliminación	34
GRI 308 Evaluación ambiental de proveedores 2016	308-1	Nuevos proveedores que han pasado filtros de selección de acuerdo con criterios ambientales	Información no disponible. ¹⁶
	308-2	Impactos ambientales negativos en la cadena de suministro y medidas tomadas	Información no disponible. ¹⁶
GRI 401 Empleo 2016	401-1	Contrataciones de nuevos empleados y rotación de personal	47
	401-2	Prestaciones para los empleados a tiempo completo que no se dan a los empleados a tiempo parcial o temporales	45
	401-3	Permiso parental	45
GRI 402 Relaciones trabajador-empresa 2016	402-1	Plazos de aviso mínimos sobre cambios operacionales	Información no disponible. ¹⁷

¹⁴ No emitimos sustancias que deterioran la capa de ozono.

¹⁵ Se desconoce la cantidad de contaminantes del aire emitidos, nos encontramos en proceso de mejorar nuestra medición y reporte del tema.

¹⁶ Durante el 2025 no aplicamos filtros ambientales para la selección de proveedores, se espera dentro del 2026 se aplique.

¹⁷ No se cuenta con un acuerdo formal establecido.

PRINCIPALES CIFRAS 2025

SOBRE ESTE INFORME

NOSOTROS

CONSTRUIMOS PROSPERIDAD

CONSTRUIMOS UN MEJOR PLANETA

CONSTRUIMOS COMUNIDADES SOSTENIBLES

TABLA DE CONTENIDOS GRI

1

2

3

4

5

6

Estándar	Contenido	Descripción	Página / Omisión
GRI 403 Salud y Seguridad en el Trabajo 2018	403-1	Sistema de gestión de la salud y la seguridad en el trabajo	41
	403-2	Identificación de peligros, evaluación de riesgos e investigación de incidentes	41
	403-3	Servicios de salud en el trabajo	44
	403-4	Participación de los trabajadores, consultas y comunicación sobre salud y seguridad en el trabajo	41
	403-5	Formación de trabajadores sobre salud y seguridad en el trabajo	44
	403-6	Promoción de la salud de los trabajadores	44
	403-7	Prevención y mitigación de los impactos para la salud y la seguridad en el trabajo directamente vinculados a través de las relaciones comerciales	41
	403-8	Cobertura del sistema de gestión de la salud y la seguridad en el trabajo	41
	403-9	Lesiones por accidente laboral	40, 41
	403-10	Las dolencias y enfermedades laborales	41
GRI 404 Formación y Educación 2016	404-1	Promedio de horas de formación al año por empleado	47
	404-2	Programas para desarrollar las competencias de los empleados y programas de ayuda a la transición	47
	404-3	Porcentaje de empleados que reciben evaluaciones periódicas de su desempeño y del desarrollo de su carrera	47
GRI 405 Diversidad e igualdad de Oportunidades 2016	405-1	Diversidad de órganos de gobierno y empleados	10
	405-2	Ratio entre el salario básico y la remuneración de mujeres y de hombres	Restricciones de confidencialidad. ¹⁸
GRI 406 No Discriminación 2016	406-1	Casos de discriminación y acciones correctivas emprendidas	49
GRI 407 Libertad de Asociación y Negociación Colectiva 2016	407-1	Operaciones y proveedores en los que el derecho a la libertad de asociación y la negociación colectiva podría estar en riesgo	Información no disponible. ¹⁹
GRI 408 Trabajo Infantil 2016	408-1	Operaciones y proveedores con riesgo significativo de casos de trabajo infantil	Información no disponible. ¹⁹

18 Información confidencial debido a temas de privacidad y seguridad del personal de Ultracem.

19 No se cuenta con análisis sociales de la cadena de suministro.

Estándar	Contenido	Descripción	Página / Omisión
GRI 409 Trabajo Forzoso u Obligatorio 2016	409-1	Operaciones y proveedores con riesgo significativo de casos de trabajo forzado u obligatorio	Información no disponible. ¹⁹
GRI 410 Prácticas en Materia de Seguridad 2016	410-1	Personal de seguridad capacitado en políticas o procedimientos de derechos humanos	Información no disponible. ²⁰
GRI 411 Derechos de los Pueblos Indígenas 2016	411-1	Casos de violaciones de los derechos de los pueblos indígenas	Sin violaciones.
GRI 413 Comunidades Locales 2016	413-1	Operaciones con programas de participación de la comunidad local, evaluaciones del impacto y desarrollo	51
	413-2	Operaciones con impactos negativos significativos –reales o potenciales– en las comunidades locales	Información no disponible. ²¹
GRI 414 Evaluación Social de Proveedores	414-1	Nuevos proveedores que han pasado filtros de selección de acuerdo con criterios sociales	Información no disponible. ²²
	414-2	Impactos sociales negativos en la cadena de suministro y medidas tomadas	Información no disponible. ²²
GRI 415 Política Pública 2016	415-1	Contribución a partidos y/o representantes políticos	Sin contribuciones.
GRI 416 Salud y Seguridad de los Clientes 2016	416-1	Evaluación de los impactos de las categorías de productos y servicios en la salud y la seguridad	11
	416-2	Casos de incumplimiento relativos a los impactos de las categorías de productos y servicios en la salud y la seguridad	11
GRI 417 Marketing y Etiquetado 2016	417-1	Requerimientos para la información y el etiquetado de productos y servicios	11
	417-2	Casos de incumplimiento relacionados con la información y el etiquetado de productos y servicios	11
	417-3	Casos de incumplimiento relacionados con comunicaciones de marketing	25
GRI 418 Privacidad del Cliente 2016	418-1	Reclamaciones fundamentadas relativas a violaciones de la privacidad del cliente y pérdida de datos del cliente	19

20 Debido a la ubicación de nuestras plantas, las violaciones de los DDHH por parte del personal de seguridad de Ultracem no representa un riesgo significativo.

21 Nos encontramos en el proceso de documentar los impactos negativos de nuestras operaciones en las comunidades locales.

22 Durante el 2025 no aplicamos filtros sociales para la selección de proveedores, se espera dentro del 2026 se aplique.

PRINCIPALES CIFRAS 2025

SOBRE ESTE INFORME

NOSOTROS

CONSTRUIMOS PROSPERIDAD

CONSTRUIMOS UN MEJOR PLANETA

CONSTRUIMOS COMUNIDADES SOSTENIBLES

TABLA DE CONTENIDOS GRI

1

2

3

4

5

6

